

КОНСОЛИДИРАН ФИНАНСОВ ОТЧЕТ КЪМ 31.12.2013 г.

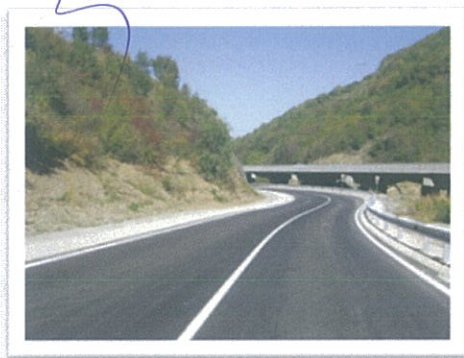
Финансовият отчет за годината, завършваща на 31.12.2013 г. от страница 1 до страница 81 е одобрен и подписан от името на "ТРЕЙС ГРУП ХОЛД" АД от:

Изпълнителен директор:

Мирослав Манолов

Съставител:

Даниела Караславова



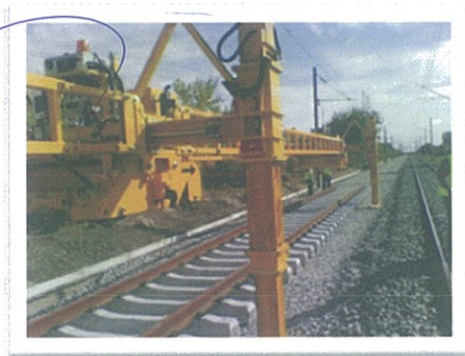
ДОКЛАД НА РЪКОВОДСТВОТО ЗА ДЕЙНОСТТА ЗА ГОДИНАТА, ЗАВЪРШВАЩА НА 31.12.2013 г.

Доказът на ръководството за дейността за годината завършваща на 31.12.2013 г. от страница 1 до страница 43 е одобрен и подписан от името на "Трейс Груп Холд" АД от:

Изпълнителен директор:

Мирослав Манолов

TRACE
ТРЕЙС ГРУП ХОЛД-АД



ОБЩА ИНФОРМАЦИЯ

Наименование на предприятието

„ТРЕЙС ГРУП ХОЛД” АД

Съвет на директорите

Председател

Николай Ганчев Михайлов

Членове

Цветан Иванов Цонев

Иван Димитров Христов

Манол Пейчев Денев

Мирослав Калчев Манолов

Антон Николов Дончев

Мария Георгиева Кавърджикова

Изпълнителни директори

Николай Ганчев Михайлов

Цветан Иванов Цонев

Мирослав Калчев Манолов

Съставител

Даниела Минева Караславова

Юристи

Мадлена Станимирова Радичкова

Одитен комитет

Марин Радославов Тодоров

Светла Стоилова Черийска

Кирил Иванов Петков

Държава на регистрация на предприятието

РБългария

Клонове регистрирани по ТЗ

Гр. Белград, Република Сърбия

Седалище и адрес на регистрация

Гр.София 1408, ул. „Никола Образописов” 12

Обслужващи банки

Уникредит Булбанк АД
МКБ Юнионбанк АД
Първа Инвестиционна Банка АД
Корпоративна Търговска Банка АД
Обединена Българска Банка АД
SG ЕкспресБанк АД
Банка Пиреос АД

Предмет на дейност и основна дейност на Групата

Извършване на строително-монтажни работи
Управление на проекти в областта на пътното и високото строителство
Консултантски услуги
Търговска дейност
Отдаване под наем на дълготрайни активи

Дата на финансовия отчет

31.12.2013г.

Период на финансовия отчет

Годината започваща на 01.01.2013г. и завършваща на 31.12.2013г.

Период на сравнителната информация

Годината започваща на 01.01.2012г. и завършваща на 31.12.2012г.

Дата на одобрение за публикуване

28.04.2014 г.

Орган одобрил отчета за публикуване

Съвета на директорите на „Трейс Груп Холд“ АД, чрез решение от 28.04.2014 г.

Финансовият отчет е консолидиран отчет на „Трейс Груп Холд“ АД и дъщерните му дружества.

Съгласно законовите изисквания консолидирания финансов отчет ще се публикува в Комисията за финансов надзор, Българска фондова Борса – София АД и Търговския регистър.

Дружества включени в консолидацията:

ТРЕЙС ГРУП ХОЛД АД – дружество майка

Предмет на дейност: Придобиване, управление, оценка и продажба на участия в български и чуждестранни дружества, изграждане на пътни съоръжения и пътна инфраструктура;

ТРЕЙС - БУРГАС ЕАД, БУРГАС – 100% собственост на Трейс Груп Холд АД

Предмет на дейност: Изграждане и реконструкция на пътища и пътни съоръжения;

ПИ ЕС АЙ АД, СТАРА ЗАГОРА – 99.26% собственост на Трейс Груп Холд АД

Предмет на дейност: Изграждане и реконструкция на пътища и пътни съоръжения, текущ ремонт и зимно поддържане;

ТРЕЙС ТРАНС ЕООД, СОФИЯ – 100% собственост на Трейс Груп Холд АД

Предмет на дейност: Транспортна дейност, ремонт и поддръжка на транспортни средства, отдаване под наем на транспортни средства и комплексни транспортни услуги;

УСМ АД, СТАРА ЗАГОРА - 99.69 % собственост на Трейс Груп Холд АД

Предмет на дейност: Услуги със строителна механизация;

ПСФ МОСТИНЖЕЖЕРИНГ АД, ЯМБОЛ – 97.68 % собственост на Трейс Груп Холд АД

Предмет на дейност: Изграждане и реконструкция на пътища и пътни съоръжения;

СТРОИТЕЛНА КОМПАНИЯ ТРЕЙС АД, СТАРА ЗАГОРА – 65 % собственост на на Трейс Груп Холд АД

Предмет на дейност: Високо строителство, производство на бетони и бетонови изделия;

АВГУСТА ТРЕЙС ЕООД, СТАРА ЗАГОРА – 100 % собственост на Трейс Груп Холд АД

Предмет на дейност: Охранителна дейност;

РОДОПА ТРЕЙС ЕООД, СМОЛЯН – 100 % собственост на Трейс Груп Холд АД

Предмет на дейност: Изграждане и реконструкция на пътища и пътни съоръжения;

ТРЕЙС ХОЛИДЕЙ ЕООД, СОФИЯ - 100 % собственост на Трейс Груп Холд АД

Предмет на дейност: Туристическа и търговска дейност в страната и чужбина, хотелиерство, както и всички видове помощни услуги;

ТРЕЙС ИНТЕРНЕТШЪПЪЛ ЕООД, СОФИЯ - 100 % собственост на Трейс Груп Холд АД

Предмет на дейност: Строителство, търговия със строителни материали и изделия, търговска дейност в страната и чужбина, търговско представителство и посредничество;

ТРЕЙС КОМЕРС ЕООД, СОФИЯ - 100 % собственост на Трейс Груп Холд АД

Предмет на дейност: Търговска дейност в страната и чужбина, търговско представителство и посредничество;

ПЪТНА СИГНАЛИЗАЦИЯ И СЪОРЪЖЕНИЯ ЕАД, СТАРА ЗАГОРА - 100 % собственост на Трейс Груп Холд АД

Предмет на дейност: Производство и търговия с пътни принадлежности и продукти свързани с пътната сигнализация;

ТРЕЙС КЪРДЖАЛИ АД, КЪРДЖАЛИ – 96.15 % собственост на Трейс Груп Холд АД
Предмет на дейност: Изграждане и реконструкция на пътища и пътни съоръжения, текущ ремонт и поддържане;

ИНФРАСТРОЙ ЕООД, ПЛЕВЕН – 100 % собственост на Трейс Груп Холд АД
Предмет на дейност: Изграждане и реконструкция на пътища и пътни съоръжения;

ТРЕЙС ПЛОВДИВ ЕООД, ПЛОВДИВ – 100 % собственост на Трейс Груп Холд АД
Предмет на дейност: Изграждане и реконструкция на пътища и пътни съоръжения;

ТРЕЙС СВОГЕ ЕООД, СОФИЯ - 100% собственост на Трейс Груп Холд АД
Предмет на дейност: Изграждане на пътища и пътни съоръжения;

ТРЕЙС-СОФИЯ АД, СОФИЯ – 93.46% собственост на Пи Ес Ай АД и 6.54% собственост на Трейс Груп Холд АД
Предмет на дейност: Строителство, текущ ремонт и поддържане на автомагистрала, пътища, улици и инфраструктурите около тях;

ТРЕЙС СВИЛЕНГРАД ООД, СОФИЯ - 60% собственост на Трейс София ЕАД и 40% собственост на Пи Ес Ай АД
Предмет на дейност: Строителство, текущ ремонт и поддържане на автомагистрала, пътища, улици и инфраструктурите около тях;

МЕТРО ДРУЖБА ЕООД, СОФИЯ – 100% собственост на Трейс Груп Холд АД
Предмет на дейност: Строителство на мостове и тунели;

ТРЕЙС СОП ЕООД, СОФИЯ – 100% собственост на Трейс Груп Холд АД
Предмет на дейност: Проектиране и строителство на пътища;

ВИОР ВЕЛИКА МОРАВА АД, БЕЛГРАД СЪРБИЯ – 72.85% собственост на Трейс Интернешпънъл ЕООД
Предмет на дейност: Проектиране и надзор в областта на водопроводната инфраструктура и инженерингови дейности;

ТРЕЙС АЛ ДЖУНЕБИ ООД, СУЛТАНАТ НА ОМАН – 70% собственост на Трейс Интернешпънъл ЕООД
Предмет на дейност: Строителство, ремонт и поддръжка на пътища, магистрали, летищни писти и сгради, търговия със строителни материали, услуги и оборудване;

ТРЕЙС БОЛКАНС ЕООД, БЕЛГРАД СЪРБИЯ – 100% собственост на Трейс Интернешпънъл ЕООД
Предмет на дейност: Строителство на пътища и автомагистрала;
НЮ БРИДЖИС ЕООД, БЕЛГРАД СЪРБИЯ – 100% собственост на Трейс Болканс ЕООД
Предмет на дейност: Строителство на пътни съоръжения;

ДРУЖЕСТВО ПО ЗЗД ОБЕДИНЕНИЕ МЕТРО ТРЕЙС - 55% участие на Трейс Груп Холд АД и 15% участие на Трейс-София АД
Предмет на дейност: Строителство на мостове и тунели;

ДРУЖЕСТВО ПО ЗЗД ОБЕДИНЕНИЕ МЕТРО МЛАДОСТ - 55% участие на Пи Ес Ай АД и 15% участие на Трейс-София АД

Предмет на дейност: Строителство на мостове и тунели;

ДРУЖЕСТВО ПО ЗЗД МАГИСТРАЛА ТРЕЙС - 75% участие на Трейс Груп Холд АД и 10% участие на Пи Ес Ай АД

Предмет на дейност: Изграждане и поддържане на автомагистралаи;

ДРУЖЕСТВО ПО ЗЗД ТРЕЙС-ПЛЕВЕН - 51% участие на Трейс Груп Холд АД и 49% участие на Пи Ес Ай АД

Предмет на дейност: Изграждане и реконструкция на пътища и пътни съоръжения;

ДРУЖЕСТВО ПО ЗЗД ТРЕЙС-БГ - 51% участие на Трейс Груп Холд АД и 49% участие на Пи Ес Ай АД

Предмет на дейност: Изграждане и реконструкция на пътища и пътни съоръжения;

ДРУЖЕСТВО ПО ЗЗД ТРЕЙС РОДОПИ - 60% участие на Трейс Груп Холд АД и 25% участие на Пи Ес Ай АД

Предмет на дейност: Изграждане и реконструкция на пътища и пътни съоръжения;

ДРУЖЕСТВО ПО ЗЗД ТРЕЙС ИНЖЕНЕРИНГ - 51% участие на Трейс Груп Холд АД

Предмет на дейност: Инженеринг на техническа инфраструктура;

ДРУЖЕСТВО ПО ЗЗД ТРЕЙС - 60% участие на Пи Ес Ай АД и 40% участие на Строителна Компания Трейс АД

Предмет на дейност: Цялостно строителство на сгради и строителни съоръжения;

ДРУЖЕСТВО ПО ЗЗД ТРЕЙС-ПЛОВДИВ - 60% участие на Пи Ес Ай АД и 40% участие на Трейс Пловдив ЕООД

Предмет на дейност: Изграждане и реконструкция на пътища и пътни съоръжения;

ДРУЖЕСТВО ПО ЗЗД ТРЕЙС-АСЕНОВГРАД - 60% участие на Пи Ес Ай АД и 40% участие на Трейс Пловдив ЕООД

Предмет на дейност: Изграждане и реконструкция на пътища и пътни съоръжения;

ДРУЖЕСТВО ПО ЗЗД СЕРДИКА - 90% участие на Трейс Груп Холд АД

Предмет на дейност: Инженеринг на техническа инфраструктура;

ДРУЖЕСТВО ПО ЗЗД ПИ ЕС АЙ-ТРЕЙС - 60% участие на Пи Ес Ай АД и 40% участие на Строителна Компания Трейс АД

Предмет на дейност: Цялостно строителство на сгради и строителни съоръжения;

ДРУЖЕСТВО ПО ЗЗД КЪРДЖАЛИ - 51% участие на Пи Ес Ай АД и 49% участие на Трейс Кърджали АД

Предмет на дейност: Зимно поддържане и текущ ремонт на пътища;

ДРУЖЕСТВО ПО ЗЗД КЪРДЖАЛИ 2010 - 52% участие на Пи Ес Ай АД и 24% участие на Трейс Кърджали АД

Предмет на дейност: Зимно поддържане и текущ ремонт на пътища;

ДРУЖЕСТВО ПО ЗЗД ПИ ЕС АЙ-СТРОЙИНЖЕНЕРИНГ - 100% собственост на Пи Ес Ай АД
Предмет на дейност: Зимно поддържане и текущ ремонт на пътища;

ДРУЖЕСТВО ПО ЗЗД СТАРА ЗАГОРА 2010 -55% участие на Пи Ес Ай АД
Предмет на дейност: Зимно поддържане и текущ ремонт на пътища;

ДРУЖЕСТВО ПО ЗЗД ДИАНОПОЛИС - 51% участие на ПСФ Мостинженеринг АД
Предмет на дейност: Зимно поддържане и текущ ремонт на пътища;

ДРУЖЕСТВО ПО ЗЗД ТРЕЙС БУРГАС - СК-13 ТРАНССТРОЙ – 55% участие на Трейс-Бургас ЕАД
Предмет на дейност: Изграждане на контактно-кабелна мрежа за тролейбусния транспорт;

ДРУЖЕСТВО ПО ЗЗД ТРЕЙС ИНЖЕКТ – 60% участие на Трейс Груп Холд АД и 40% участие на Трейс-София АД
Предмет на дейност: Текущ ремонт и поддържане на улична мрежа и пътни съоръжения;

ДРУЖЕСТВО ПО ЗЗД СОФИЯ 2010 - 52% участие на Пи Ес Ай АД
Предмет на дейност: Превантивно, текущо и зимно поддържане и ремонтно-възстановителни работи при аварийни ситуации;

ДРУЖЕСТВО ПО ЗЗД ЛОВЕЧ 2010 – 60% участие на Пи Ес Ай АД
Предмет на дейност: Превантивно, текущо и зимно поддържане и ремонтно-възстановителни работи при аварийни ситуации;

ДРУЖЕСТВО ПО ЗЗД ЕВРО ПАРК 2011 – 51% участие на ПСФ Мостинженеринг АД
Предмет на дейност: Строително-монтажни работи за обекти-градски парк и реконструкция на улици;

ДРУЖЕСТВО ПО ЗЗД ХЕМУС А2 – 60% участие на Трейс Груп Холд АД
Предмет на дейност: Проектиране и изграждане на автомагистрала;

ДРУЖЕСТВО ПО ЗЗД ТРЕЙС СВОГЕ – 60% участие на Трейс Груп Холд АД
Предмет на дейност: Изграждане на пътища и пътни съоръжения;

ДРУЖЕСТВО ПО ЗЗД ТРЕЙС ВИА – 95% участие на Трейс Груп Холд АД
Предмет на дейност: Инженеринг на техническа инфраструктура;

ДРУЖЕСТВО ПО ЗЗД ЛОВЕЧ 2011 – 82% участие на Пи Ес Ай АД 18% участие на Родопа Трейс ЕООД
Предмет на дейност: Зимно поддържане на общинска пътна мрежа;

ДРУЖЕСТВО ПО ЗЗД ТРЕЙС-АПОЛОНИЯ – 60% участие на Трейс-Бургас ЕАД и 40% участие на Трейс-София АД
Предмет на дейност: Извършване на строителство на спортен център'

ДРУЖЕСТВО ПО ЗЗД ТРЕЙС ПОРДИМ – 80% участие на Трейс Груп Холд АД и 20% участие на Пи Ес Ай АД
Предмет на дейност: Рехабилитация на пътища и пътни съоръжения;

ДРУЖЕСТВО ПО ЗЗД ТРЕЙС РАДНЕВО 2012 – 51% участие на ПСФ Мостинженеринг АД и 49% участие на Пи Ес Ай АД

Предмет на дейност: Изграждане, ремонт и поддържане на четвъртокласна пътна мрежа и улична мрежа;

ДРУЖЕСТВО ПО ЗЗД ТРЕЙС ИЗТОК – 70% участие на Трейс Груп Холд АД, 10% участие на Пи Ес Ай АД, 10% участие на ПСФ Мостинженеринг АД и 10% участие на Трейс-София АД

Предмет на дейност: Изграждане на осем обекта от четвърти етап на Оперативна програма Регионално развитие;

ДРУЖЕСТВО ПО ЗЗД ТРЕЙС СОП – 60% участие на Трейс Груп Холд АД и 20% участие на Пи Ес Ай АД

Предмет на дейност: Проектиране и строителство на пътища;

ДРУЖЕСТВО ПО ЗЗД ЛЮЛИН ТРЕЙС – 55% участие на Трейс Груп Холд АД и 5% участие на Родопа Трейс ЕООД

Предмет на дейност: Поддържане на пътища и пътни съоръжения;

ДРУЖЕСТВО ПО ЗЗД МЕТРО ДРУЖБА – 98% участие на Трейс Груп Холд АД

Предмет на дейност: Строителство на мостове и тунели;

ДРУЖЕСТВО ПО ЗЗД ТРЕЙС СЛЪНЧЕВ БРЯГ – 65% участие на Трейс-Бургас ЕАД и 20% участие на Трейс-София АД;

Предмет на дейност: Реконструкция на културно историческо наследство;

ДРУЖЕСТВО ПО ЗЗД ТРЕЙС 2012 – 70% участие на Трейс Груп Холд АД и 30% участие на Трейс-Бургас ЕАД

Предмет на дейност: Строителство на пътища и пътни съоръжения;

ДРУЖЕСТВО ПО ЗЗД ВИТОША 2014 – 60% участие на Трейс Груп Холд АД

Предмет на дейност: Зимно поддържане и лятно почистване на общински и републикански пътища;

ДРУЖЕСТВО ПО ЗЗД ТРЕЙС СВИЛЕНГРАД – 40% участие на Пи Ес Ай АД и 60% участие на Трейс-София АД

Предмет на дейност: Консултации и други услуги по стопанската дейност и управление;

ДРУЖЕСТВО ПО ЗЗД ТРЕЙС АПРИЛЦИ – 20% участие на Инфрастрой ЕООД и 80% участие на Трейс-Груп Холд АД

Предмет на дейност: Строителство на жилищни и нежилищни сгради;

ДРУЖЕСТВО ПО ЗЗД ТРЕЙС-КОРДЕЕЛ-ПЕРНИК – 60% участие на Трейс Груп Холд АД

Предмет на дейност: Строителство на автомагистрала, пътища и самолетни писти;

ДРУЖЕСТВО ПО ЗЗД ТРЕЙС ЗАПАД – 10% участие на Трейс-София АД, 20% участие на Пи Ес Ай АД, 70% участие на Трейс Груп Холд АД

Предмет на дейност: Строителство на жилищни и нежилищни сгради;

ДРУЖЕСТВО ПО ЗЗД ТРЕЙС СТАРА ЗАГОРА – 40% участие на Строителна Компания Трейс АД и 60% участие на Пи Ес Ай АД

Предмет на дейност: Цялостно строителство на сгради и строителни съоръжения;

ДРУЖЕСТВО ПО ЗЗД ТРЕЙС ОБХОД ВРАЦА – 10% участие на Пи Ес Ай АД и 90% участие на Трейс Груп Холд АД

Предмет на дейност: Строителство на пътища, самолетни писти и спортни терени;

ДРУЖЕСТВО ПО ЗЗД ТРЕЙС КАЗАНЛЪК – 40% участие на Пи Ес Ай АД и 60% участие на Трейс-София АД

Предмет на дейност: Цялостно строителство на сгради и строителни съоръжения;

ДРУЖЕСТВО ПО ЗЗД ТРЕЙС ЕЪР – 15% участие на Пи Ес Ай АД и 80% участие на Трейс Груп Холд АД

Предмет на дейност: Консултации и други услуги по стопанската дейност и управление;

ДРУЖЕСТВО ПО ЗЗД ТРЕЙС ОБХОД МОНТАНА – 10% участие на Пи Ес Ай АД и 90% участие на Трейс Груп Холд АД

Предмет на дейност: Строителство на пътища, самолетни писти и спортни терени;

ДРУЖЕСТВО ПО ЗЗД ТРЕЙС ИНФРАПЕРФЕКТ-АПРИЛЦИ – 60% участие на Инфрастрой ЕООД

Предмет на дейност: Други бизнесуслуги неklasифицирани другаде;

Изявление за съответствие

Групата изготвя финансовите си отчети в съответствие с Международните стандарти за финансово отчитане (МСФО).

База за изготвяне на финансовите отчети, прилагани съществени счетоводни политики

Най-значимите счетоводни политики, прилагани при изготвянето на консолидирания финансов отчет, са представени по-долу. Консолидираният финансов отчет е изготвен при спазване на принципите за оценка за всеки вид активи, пасиви, приходи и разходи съгласно МСФО. Базите за оценка са оповестени подробно. Консолидираният финансов отчет е изготвен при спазване на принципа на действащо предприятие.

Промени в счетоводната политика

Групата прилага следните нови стандарти, изменения и разяснения към МСФО, разработени и публикувани от Съвета по международни счетоводни стандарти, които имат ефект върху финансовия отчет на Дружеството и са задължителни за прилагане от годишния период, започващ на 1 януари 2013 г.:

МСФО 7 Финансови инструменти: оповестяване (изменен) (в сила за годишни периоди, започващи на или след 01 януари 2013)

Промените в стандарта са във връзка с разширени изисквания за оповестяване относно компенсиране на финансови активи и пасиви. Това ще подпомогне потребителите на финансови отчети да оценят по-добре ефекта или потенциалният такъв от компенсиране на финансови активи и пасиви. Измененията също така имат за цел да спомогнат сравнимостта между финансовите отчети изготвени, съгласно МСФО и Общоприетите счетоводни принципи на САЩ.

МСФО 13 Определяне на справедливата стойност (в сила за годишни периоди, започващи на или след 01 януари 2013)

Целта на МСФО 13 е да замести насоките за определяне и оповестяване на справедливата стойност в съществуващите МСФО с отделен стандарт. Стандартът определя справедливата стойност, предоставя насоки как да се определи и въвежда изисквания за оповестяването ѝ. МСФО 13 не променя регламентите, в съществуващите МСФО, по отношение на обектите, които трябва да бъдат оценени и/или оповестени по справедлива стойност.

МСС 1 Представяне на финансови отчети (изменен) (в сила за годишни периоди, започващи на или след 01 юли 2012, за ЕС – започващи на или след 01 януари 2013)

Промените в МСС 1 имат за цел да подобрят представянето на компонентите в отчета за всеобхватния доход, като същевременно се запазват предоставените две възможности за представяне на: два отчета – отчет за доходите и отчет за всеобхватния доход или единен отчет за всеобхватния доход. С измененията се въвеждат изисквания за групиране на позициите в друг всеобхватен доход в две категории, съответно: статии, които в последствие ще бъдат признати в текущата печалба и загуби, и такива, които няма да бъдат признати в текущия резултат. Данъците свързани с тези статии трябва да се представят аналогично.

МСС 12 Данъци върху дохода (изменен) (в сила за годишни периоди, започващи на или след 01 януари 2012, за ЕС – започващи на или след 01 януари 2013)

Стандартът изисква дружествата да оценяват отсрочените данъци, свързани с активи, в зависимост от начина, по който се очаква да бъде възстановена тяхната балансова стойност чрез използване или продажба. Тъй като при инвестиционни имоти, отчитани по справедлива стойност съгласно МСС 40 „Инвестиционни имоти“, е трудно и субективно да се определи каква част от възстановяването ще се извърши чрез последващо използване или продажба, се въвежда изключение от посочения принцип - опровержимото предположение, че балансовата стойност на посочените инвестиционни имоти ще бъде възстановена единствено чрез продажба. В резултат на изменението в стандарта са включени указанията на ПКР 21 „Данъци върху дохода – възстановяване на преоценените неамортизируеми активи“ и разяснението е отменено.

МСС 19 Доходи на персонала (изменен) (в сила за годишни периоди, започващи на или след 01 януари 2013)

Основните промени в стандарта са свързани с премахването на метода на превишението над десет процентния коридор. Изменени и допълнени са изискванията свързани с признаването и оповестяването на плановите, представляващи дефинирани доходи. Конкретизирани са указанията за отделно представяне на промените в активите и задълженията по планове с дефинирани доходи така, че да не се възприемат като сделки от оперативна дейност.

КРМСФО 20 Разходи за отстраняване на повърхностния слой в производствената фаза на открита мина (в сила за годишни периоди, започващи на или след 01 януари 2013)

Целта на разяснението е да даде насоки за признаването на производствените разходи за разкриването на открити мини като актив, както и за първоначалното и последващото му оценяване, за да се ограничи многообразието от начини, по които предприятията отчитат тези разходи.

Годишни подобрения 2011 г., приети от ЕС през 2012 г.:

МСФО 10 Консолидирани финансови отчети (в сила за годишни периоди, започващи на или след 01 януари 2013, за ЕС – започващи на или след 01 януари 2014)

МСФО 10 установява принципи за изготвяне и представяне на консолидирани финансови отчети за дружества, които контролират едно или повече предприятия. Стандартът замества определенията и принципите, които даваха МСС 27 и ПКР 12 като дефинира нови определения за контрол. МСФО 10 регламентира, че инвеститор контролира дадено предприятие тогава и само

тогава, когато са налице следните три условия едновременно: власт върху предприятието, изложен е на променливата възвращаемост от участието си и има възможност да влияе върху размера на последната.

МСФО 11 Съвместни дейности (в сила за годишни периоди, започващи на или след 01 януари 2013, за ЕС – започващи на или след 01 януари 2014)

МСФО 11 въвежда нови изисквания по отношение на съвместни дейности, като замества тези в МСС 31 и отменя ПКР 13. В стандарта е премахната възможността за пропорционална консолидация като за това са осигурени преходни разпоредби. В допълнение МСФО 11 премахва съвместно контролираните активи и дефинира съвместни дейности и съвместни предприятия.

МСФО 12 Оповестяване на интереси в други предприятия (в сила за годишни периоди, започващи на или след 01 януари 2013, за ЕС – започващи на или след 01 януари 2014)

Целта на МСФО 12 е да въведат детайлни изисквания за оповестяване, с които да подпомогне потребителите на финансови отчети да оценят: същността и рисковете свързани с участието в други предприятия и ефектите от тези рискове върху резултатите, финансовото състояние и паричните потоци на предприятието-инвеститор. Стандартът се прилага, както за консолидирани така и за неконсолидирани предприятия, в които дадено дружество има интерес.

МСС 27 Индивидуални финансови отчети (преработен) (в сила за годишни периоди, започващи на или след 01 януари 2013, за ЕС – започващи на или след 01 януари 2014)

Измененията са във връзка с публикуването на МСФО 10, преработеният МСС 27 Индивидуални финансови отчети заменя МСС 27 Консолидирани и индивидуални финансови отчети. Изискванията по отношение на консолидациите са променени и прехвърлени в новия МСФО 10 Консолидирани финансови отчети.

МСС 28 Инвестиции в асоциирани и асоциирани предприятия (преработен) (в сила за годишни периоди, започващи на или след 01 януари 2013, за ЕС – започващи на или след 01 януари 2014)

Измененията са във връзка с приемането на МСФО 10, МСФО 11 и МСФО 12. Преработения МСС 28 Инвестиции в асоциирани и съвместни предприятия заменя МСС 28 Инвестиции в асоциирани предприятия.

МСС 32 Финансови инструменти - представяне (изменен) (в сила за годишни периоди, започващи на или след 01 януари 2014)

Промените са във връзка с въведените изисквания по отношение на компенсирането на финансови активи и пасиви, намерили отражение в МСФО 7.

Годишни подобрения 2011 г., които са в сила за следващи периоди и все още не са приети от ЕС:

МСФО 7 Финансови инструменти: оповестяване (изменен) (в сила за годишни периоди, започващи на или след 01 януари 2015)

Промените в стандарта са във връзка с въведени изисквания за оповестяване относно първоначалното прилагане на МСФО 9.

МСФО 9 Финансови инструменти (в сила за годишни периоди, започващи на или след 01 януари 2015)

МСФО 9 представлява първата част от проекта на Съвета по международни счетоводни стандарти (СМСС) за замяна на МСС 39 „Финансови инструменти: признаване и оценяване“. Той заменя четирите категории финансови активи при тяхното оценяване в МСС 39 с класификация на базата на един единствен принцип. МСФО 9 изисква всички финансови активи да се оценяват или по

амортизирана стойност или по справедлива стойност. МСФО 9 премахва необходимостта от няколко метода за обезценка, като предвижда метод за обезценка само за активите, отчитани по амортизирана стойност. Допълнителни раздели във връзка с обезценка и счетоводно отчитане на хеджиране са все още в процес на разработване. Ръководството на Дружеството следва да оцени ефекта от измененията върху финансовия отчет. Въпреки това то не очаква измененията да бъдат приложени преди публикуването на всички раздели на стандарта и преди да може да се оцени техния цялостен ефект.

Годишни подобрения 2012 г., приети от ЕС през 2013 г.:

МСФО 1 Прилагане за първи път на Международните стандарти за финансово отчитане (в сила за годишни периоди, започващи на или след 01 януари 2013)

Промените са свързани с направените през 2008 г. изменения в МСС 20 Отчитане на безвъзмездни средства, предоставени от държавата, и оповестяване на държавна помощ, с което се разрешава предприятие прилагашо за първи път МСФО да изпълни тези изисквания за заеми получени на датата на преминаване или по-късно. А при условие, че необходимата информация за средствата и заемите, получени от държавата, е налична от дата на получаване на помощта, то има право да приложи изискванията на МСС 20.

Промените са свързани с подобрения от 2012г. с разходи по заеми за отговарящи на условията активи съгласно МСС 23 Разходи по заеми, за които датата на започване на капитализация е преди датата на преминаване по МСФО.

МСС 1 Представяне на финансови отчети (в сила за годишни периоди, започващи на или след 01 януари 2013)

Промените са свързани с подобрения от 2012г. по изискванията за представяне на сравнителна информация.

МСС 34 Междинно финансово отчитане (в сила за годишни периоди, започващи на или след 01 януари 2013)

Промените са свързани с подобрения от 2012 г. съгласно промените на МСФО 1 и междинно отчитане на сегментна информация.

МСС 16 Имоти, машини и съоръжения (в сила за годишни периоди, започващи на или след 01 януари 2013)

Промените са свързани с подобрения от 2012г. по изискването за отчитане на резервни части, резервно и сервизно оборудване.

МСС 32 Финансови инструменти: представяне (в сила за годишни периоди, започващи на или след 01 януари 2013)

Промените са свързани с подобрения от 2012г. относно отчитането на данъчния ефект от разпределения към притежателите на инструменти на собствения капитал според изискванията на МСС 12 и оповестяването на разходи по сделки отчетени в намаление на собствения капитал.

МСФО 10 Консолидирани финансови отчети (в сила за годишни периоди, започващи на или след 01 януари 2014)

МСФО 11 Съвместни дейности (в сила за годишни периоди, започващи на или след 01 януари 2014)

МСФО 12 Оповестяване на интереси в други предприятия (в сила за годишни периоди, започващи на или след 01 януари 2014)

Публикуваните изменения в трите стандарта имат за цел да облекчат преходните им разпоредби, като се оптимизират изискванията за представяне на коригирана сравнителна информация. Съща така при оповестяването на неконсолидирани дружества се премахва изискването за оповестяване на информация за периоди преди влизането в сила на стандартите.

Изменения от 2012 г., приети от ЕС през 2013 г.:

МСФО 10 Консолидирани финансови отчети (в сила за годишни периоди, започващи на или след 01 януари 2014)

Промяната е с цел да се отрази по-добре бизнес моделът на инвестиционните предприятия. Съгласно изменението инвестиционните предприятия оценяват и представят дъщерните си предприятия по справедлива стойност в печалбата или загубата, а не на консолидирана база.

МСФО 12 Оповестяване на интереси в други предприятия (в сила за годишни периоди, започващи на или след 01 януари 2014)

Промяната въвежда изискване за специфично оповестяване на дъщерни дружества на инвестиционни предприятия.

МСС 27 Индивидуални финансови отчети (преработен) (в сила за годишни периоди, започващи на или след 01 януари 2014)

Промяната е свързана с отпадане на възможността инвестиционните предприятия да оценяват инвестициите си в дъщерни предприятия по себестойност.

Измененията в МСФО 10, МСФО 12, МСС 27 налагат последващи изменения с цел постигане на последователност на следните стандарти: МСФО 1, МСФО 3, МСФО 7, МСС 7, МСС 12, МСС 24, МСС 32, МСС 34 и МСС 39.

База за консолидация

Групата изготвя консолидираните си финансови отчети съгласно изискванията на МСС 27 Консолидирани и индивидуални финансови отчети.

Групата включва „Трейс Груп Холд“ АД – компания майка и дъщерните му предприятия.

Дъщерно предприятие е предприятие, включително предприятие - неюридическо лице, като например съдружие, което се контролира от друго предприятие (наричано предприятие майка).

Неконтролиращо участие е капиталът в дадено предприятие, който не може пряко или косвено да се отнесе към компанията-майка.

Финансовите отчети на компанията-майка и нейните дъщерни предприятия, използвани за изготвянето на консолидираните финансови отчети, се изготвят към една и съща отчетна дата.

Консолидираните финансови отчети се изготвят при прилагане на еднаква счетоводна политика за сходни сделки и други събития при сходни обстоятелства.

Приходите и разходите на дъщерното предприятие се включват в консолидираните финансови отчети от датата на придобиване. Приходите и разходите на дъщерното предприятие се базират на стойностите на активите и пасивите, признати в консолидираните финансови отчети на компанията-майка към датата на придобиване.

Неконтролиращите участия се представят в консолидираните отчети за финансовото състояние в собствения капитал, отделно от собствения капитал на собствениците на компанията-майка.

Печалбата или загубата и всеки компонент на друг всеобхватен доход се отнасят към собствениците на компанията-майка и към неконтролиращите участия. Общият всеобхватен доход се отнася към собствениците на компанията-майка и към неконтролиращите участия, дори ако това води до дефицитно салдо на неконтролиращите участия.

Промени в участието на компанията-майка в дъщерно предприятие, които не водят до загуба на контрол, се отчитат като операции със собствения капитал (т. е. операции със собствениците в качеството им на собственици).

Ако компания-майка изгуби контрол над дъщерно предприятие, тя отчита всички суми, признати в друг всеобхватен доход по отношение на това дъщерно предприятие на същата база, както ако директно се е била освободила от съответните активи или пасиви. Следователно, печалба или загуба, признати преди в друг всеобхватен доход, бъдат прекласифицирани към печалба или загуба от освобождаването от свързаните активи или пасиви, компанията-майка прекласифицира

печалбата или загубата от собствен капитал към печалба или загуба (като корекция от прекласификация), когато изгуби контрол над дъщерното предприятие.

При загуба на контрол над дъщерно предприятие всякакви инвестиции, задържани в бившето дъщерно предприятие, и всякакви суми, дължими от или на бившето дъщерно предприятие, се отчитат в съответствие с други МСФО от датата, на която е изгубен контрол.

Справедливата стойност на всяка инвестиция, задържана в бившето дъщерно предприятие към датата на загуба на контрол се счита за справедлива стойност при първоначално признаване на финансов актив в съответствие с МСС 39 или за себестойност при първоначално признаване на инвестиция в асоциирано или съвместно контролирано предприятие.

Бизнес комбинации

Всички бизнес комбинации се отчитат счетоводно по метода на покупката, който включва признаване на разграничимите активи и пасиви на придобиваното предприятие, включително условните задължения, независимо дали те са били признати във финансовите отчети на придобиваното предприятие преди бизнес комбинацията. При първоначалното признаване активите и пасивите на придобитото дъщерно предприятие са включени в консолидирания отчет за финансовото състояние по тяхната справедлива стойност, която служи като база за последващо оценяване в съответствие със счетоводната политика на Групата. Репутацията се признава след определяне на всички разграничими нематериални активи и представлява превишението на цената на придобиване над справедливата стойност на дела на Групата в разграничимите нетни активи на придобиваното дружеството към датата на придобиване. Всяко превишението на разграничимите нетни активи над цената на придобиване се признава в печалбата или загубата непосредствено след придобиването.

Промени в счетоводната политика

Възприетата счетоводна политика е последователна с прилаганата през предходната година.

Текущи и нетекущи активи

Групата класифицира актив като текущ, когато отговаря на някой от следните критерии:

- очаква да реализира актива или възнамерява да го продаде или употреби в своя нормален оперативен цикъл;
- държи актива предимно с цел търгуване;
- очаква да реализира актива в рамките на дванадесет месеца след края на отчетния период; или
- активът е пари или парични еквиваленти (съгласно дефиницията на МСФО 7), освен ако за актива няма ограничение да бъде разменен или използван за уреждане на пасив в продължение най-малко на дванадесет месеца след края на отчетния период

Актив се класифицира като нетекущ ако не отговаря на критериите за класифициране като текущ.

Имоти, машини и съоръжения

Имотите, машините и съоръженията са представени в консолидирания финансов отчет по историческа цена, модифицирана чрез извършени преоценки, обявени от НСИ на България въз основа на действащото законодателство до декември 2001 и еднократна преоценка до справедлива стойност на база доклади от лицензирани оценители към 31.12.2004, намалена с натрупаната амортизация и загубите от обезценка. Стойностите от тези оценки са приети за заместител (аналог) на цена на придобиване – като намерена стойност.

Активи се отчитат като Имоти, машини и съоръжения когато отговарят на критериите на МСС 16 за признаване и имат цена на придобиване равна или по-висока от 700.00 лв. Активите, които имат

цена на придобиване по ниска от посочената се отчитат като текущи разходи за периода на придобиване в съответствие с одобрената счетоводна политика. Всеки имот, машина и съоръжение се оценява при придобиването му по цена на придобиване определена в съответствие с изискванията на МСС 16.

Групата е приела да отчита всяка позиция на Имотите, машините и съоръженията в съответствие с МСС 16 по цена на придобиване намалена с натрупаната амортизация и натрупана загуба от обезценка.

Последващи разходи свързани с отделен имот, машина и съоръжение се отчитат в увеличение на балансовата стойност на актива, ако е спазен принципа на признаване определен в МСС16.

Раходите за текущото обслужване на имоти, машини и съоръжения се отчитат в печалба или загуба в момента на извършването им.

Балансовата стойност на даден имот, машина и съоръжение се отписва:

-при продажба на актива;

или

-когато не се очакват никакви други икономически изгоди от използването на актива или при освобождаване от актива;

Печалбата или загубата, възникваща от отписването на имот, машина и съоръжение се включват в печалбата или загубата, когато активът се отпише, освен ако МСС 17 не изисква друго при продажба и обратен лизинг. Печалбите или загубите, възникващи при отписване на имот, машина или съоръжение се определят като разлика между нетните постъпления от продажбата, ако има такива и балансовата стойност на актива. Те не се класифицират като приход/разход.

Когато в хода на обичайната си дейност групата рутинно продава имоти, машини и съоръжения, които е държало за отдаване под наем, прехвърля тези активи в материалните запаси по тяхната балансова стойност, когато престанат да бъдат отдавани под наем и станат държани за продажба. Постъпленията от продажбата на такива активи се признават като приходи в съответствие с МСС 18 Приходи. МСФО 5 не се прилага, когато активи, държани за продажба в обичайния ход на дейността, бъдат прехвърлени към материални запаси.

Имотите, машините и съоръженията се амортизират по линейния метод за периода на очаквания полезен живот.

Остатъчната стойност и полезният живот на актив се преразглеждат при приключването на всяка финансова година и ако очакванията се различават от предишните приблизителни оценки, промените се отчитат като промяна в счетоводните приблизителни оценки в съответствие с МСС 8 Счетоводна политика, промени в счетоводните приблизителни оценки и грешки.

Амортизацията започва от момента, в който имотите, машините и съоръженията са налични, на мястото и в състоянието, необходими за експлоатацията им по начина предвиден от ръководството. Амортизацията на активите се преустановява на по ранната от двете дати:

-датата, на която са класифицирани като държани за продажба съгласно МСФО 5.

-датата на отписване на активите.

Амортизацията не се преустановява в периоди на престои или изваждане от активна употреба.

Средният полезен живот в години за основните групи дълготрайни материални активи, е както следва:

Група	Години
Сгради	50
Съоръжения	25
Машини, производствено оборудване и апаратура	от 10 до 20
Транспортни средства без автомобили	15
Автомобили	от 7 до 10
Всички останали амортизируеми активи	7

Обезценка на Имоти, машини и съоръжения

Съгласно изискванията на МСС36 към края на отчетния период се прави преценка дали съществуват индикации, че стойността на даден актив от Имотите, машините и съоръженията е обезценена. В случай на такива индикации се изчислява възстановимата стойност на актива и се определя загубата от обезценка.

Инвестиционни имоти

Като инвестиционни имоти съгласно МСС 40 се отчитат земи и /или сгради, и/или части от сгради, които се държат по-скоро с цел получаване на приходи от наем или за увеличаване стойността на капитала или за двете. Имот, който се изгражда или разработва за бъдещо използване като инвестиционен имот също се отчита като инвестиционен имот.

Инвестиционен имот се признава като актив само когато е вероятно приписваните му бъдещи икономически изгоди да се получат и цената му на придобиване може да се оцени достоверно.

Прехвърляния от или към инвестиционен имот се правят, само когато има промяна в използването, доказана чрез:

- започване на ползване от страна на собственика - за прехвърляне от инвестиционен имот в ползван от собственика имот;
 - започване на разработване с цел продажба - за прехвърляне от инвестиционен имот в материални запаси;
 - край на ползването от собственика - за прехвърляне от ползван от собственика имот в инвестиционен имот;
- или
- започване на оперативен лизинг към друга страна - за прехвърляне от материален запас в инвестиционен имот;

Инвестиционните имоти се оценяват първоначално по цена на придобиване, която включва и разходите по сделката за придобиване съгласно МСС40.

След първоначалното признаване инвестиционните имоти се отчитат по модела на цената на придобиване. Оценяват се по цена на придобиване намалена с всички натрупани амортизации и загуби от обезценка. След първоначалното признаване инвестиционните имоти се оценяват в съответствие с изискванията на МСС16 за този модел.

Инвестиционните имоти се описват, при освобождаване /продажба или при встъпване във финансов лизинг/ или когато трайно се извадят от употреба и от тяхното освобождаване не се очаква никаква бъдеща икономическа изгода. При определяне на датата на освобождаване за инвестиционен имот се прилагат критериите във МСС18 за признаване на приход от продажба на стоки или се взема под внимание съответното указание в допълнението към МСС18. МСС17 се прилага при освобождаване чрез встъпване във финансов лизинг или при продажба с обратен лизинг.

Печалбите и загубите от изваждане от употреба или освобождаване от инвестиционен имот, се определят като разлика между нетните постъпления от освобождаването и балансовата сума на актива и се признават в печалбата или загубата за периода на изваждане от употреба или освобождаване, освен ако МСС17 не изисква друго при продажба с обратен лизинг.

Обезценка на инвестиционни имоти

Съгласно изискванията на МСС36 към края на отчетния период се прави преценка дали съществуват индикации, че стойността на инвестиционните имоти е обезценена. В случай на

таква индикация се изчислява възстановимата стойност на инвестиционните имоти и се определя загубата от обезценка.

Нематериални активи

Групата отчита разграничимите непарични активи без физическа субстанция като нематериални активи, когато отговарят на определението на нематериален актив и критериите за признаване формулирани в МСС 38.

Нематериален актив се признава, ако е вероятно, че се ще получат очакваните бъдещи икономически ползи, които са свързани с актив и стойността на актива може да бъде определена надеждно.

Първоначално нематериалните активи се отчитат по цена на придобиване.

Цената на придобиване на отделно придобит нематериален актив се определя съгласно МСС38 и включва:

-покупната цена, вносните мита и невъзстановимите данъци върху покупката, търговските отстъпки и работи се приспадат;

и

-всякакви свързани разходи за подготовката на актива за неговото очаквано използване;

Цената на придобиване на нематериален актив придобит в замяна с непаричен актив се измерва по справедлива стойност, освен ако:

-разменната дейност няма търговска същност;

или

-справедливата стойност нито на получения актив, нито на дадения актив, може да бъде измерена надеждно.

Придобитият актив се измерва по този начин, дори ако е възможно незабавно да отпише дадения актив. Ако придобитият актив не е оценен по справедлива стойност, неговата цена на придобиване се измерва по балансовата стойност на дадения актив.

Цената на придобиване на вътрешносъздаден нематериален актив съгласно МСС38 е неговата себестойност включваща сумата на разходите, направени от датата, на която нематериалният актив е отговорил за първи път на критериите за признаване.

Нематериалните активи се отчитат след придобиването по цена на придобиване намалена с натрупаната амортизация и натрупани загуби от обезценка.

Групата оценява дали полезният живот на нематериален актив е ограничен или неограничен и ако е ограничен, продължителността на, или броя на производствените или сходни единици, съставляващи този полезен живот.

Нематериален актив се разглежда, като имащ неограничен полезен живот когато, на базата на анализ на съответните фактори, не съществува предвидимо ограничение за периода, през който се очаква активът да генерира нетни парични потоци за предприятието.

Нематериалните активи с ограничен полезен живот се амортизират, а нематериалните активи с неограничен полезен живот не се амортизират.

Нематериалните активи които подлежат на амортизация се амортизират по линейния метод за срока на определения полезен живот.

Амортизацията започва, когато активът е на разположение за ползване, т.е. когато той е на мястото и в състоянието, необходимо за способността му да работи по начин, очакван от ръководството. Амортизацията се прекратява на по-ранната от:

-датата, на която активът е класифициран като държан за продажба (или включен в групата за освобождаване, която е държана за продажба) в съответствие с МСФО 5

и

- датата, на която активът е отписан.

Средният полезен живот в години за основните групи амортизируеми нематериални активи, е както следва:

Група	Години
Компютри, периферни устройства, софтуер	5
Всички останали амортизируеми активи	7
Активи с ограничен срок на ползване	по договор

Обезценка на нематериални дълготрайни активи

Съгласно изискванията на МСС36 към края на отчетния период се прави преценка дали съществуват индикации, че стойността на нематериалните дълготрайни активи е обезценена. В случай на такива индикации се изчислява възстановимата стойност на активите и се определя загубата от обезценка.

Финансови активи

Групата прилага МСС32 и МСС39 при отчитане на финансови активи.

Финансов актив е всеки актив, който е:

-парични средства;

- инструмент на собствения капитал на друго предприятие;

-договорно право:

- да се получат парични средства или друг финансов актив от друго предприятие; или
- да се разменят финансови активи или финансови пасиви с друго предприятие при условия, които са потенциално благоприятни за предприятието;

-договор който ще бъде или може да бъде уреден в собствени инструменти на собствения капитал емитента и е:

- недериватив, за който предприятието е или може да бъде задължено да получи променлив брой от инструменти собствения капитал на предприятието; или
- дериватив, който ще бъде или може да бъде уреден чрез размяна на фиксирана сума парични средства или друг финансов актив за фиксиран брой от собствените капиталови инструменти. За тази цел инструментите на собствения капитал не включват упражняеми финансови инструменти, класифицирани като инструменти на собствения капитал, които налагат на предприятието задължението да предостави на друга страна пропорционален дял от нетните активи на предприятието само при ликвидация, или инструменти, които са договори за бъдещо получаване или предоставяне на инструменти на собствения капитал на предприятието.

Финансовите инструменти-активи се класифицират в следните категории съгласно изискванията на МСС 39:

- Финансови активи, отчитани по справедлива стойност в печалбата или загубата
 - държан за търгуване финансов актив
 - Определен при първоначалното му признаване от групата за отчитане по справедлива стойност в печалбата или загубата.
- Инвестиции държани до падеж
- Кредити и вземания
- Финансови активи на разположение за продажба.

Групата признава финансов актив или финансов пасив в отчета за финансовото състояние, когато и само когато става страна по договорните условия на инструмента.

При първоначалното си признаване финансовите активи се отчитат по справедливата им стойност, плюс в случай на финансови активи, които не се отчитат по справедлива стойност в печалбата или загубата, разходите по сделката, които се отнасят пряко към придобиването или издаването на финансовия актив.

След първоначалното признаване групата оценява финансовите активи както следва:

- По справедлива стойност

-финансови активи, отчитани по справедлива стойност в печалбата или загубата;

- финансови активи на разположение за продажба;

С изключение на инвестиции в инструменти на собствения капитал, които нямат котирана пазарна цена на активен пазар и чиято справедлива стойност не може да се оцени надеждно, както и деривативи, които са обвързани с некотирани инструменти на собствения капитал или трябва да се уредят чрез прехвърлянето на такива некотирани инструменти на собствения капитал, които се оценяват по цена на придобиване

- По амортизирана стойност с използването на метода на ефективния лихвен процент

-кредити и вземания;

-инвестиции, държани до падеж;

Печалби и загуби от финансови активи

- Печалби и загуби които възникват от промяната на справедливата стойност на финансови активи се признават както следва:
- Печалба или загуба от финансов актив или финансов пасив, класифициран като отчитан по справедлива стойност в печалбата или загубата, се признава в отчета за доходите.
- Печалбата или загубата от наличен за продажба финансов актив се признава в друг всеобхватен доход, с изключение на загубите от обезценка и печалбите и загубите от обменните курсове до момента на отписване на финансовия актив. В този момент натрупаната печалбата или загубата, призната преди в друг всеобхватен доход, се прекласифицира от собствен капитал в печалбата или загубата като корекция от прекласификация.

Лихвата, която се изчислява с използване на метода на ефективния лихвен процент, се признава в отчета за доходите.

Дивидентите от инструменти на собствения капитал на разположение за продажба се признават в отчета за доходите, когато се установи правото на предприятието да получи плащане.

За финансовите активи, които се отчитат по амортизирана стойност, печалбата или загубата от актива се признава в отчета за доходите, когато финансовият актив или финансовият пасив се отписва или обезценява и чрез процеса на амортизиране.

Групата отписва финансов актив, когато:

- договорните права върху паричните потоци от финансовия актив са изтекли; или
- прехвърля финансовия актив, когато са прехвърлени договорните права за получаване на парични потоци от финансовия актив или са запазени договорните права за получаване на паричните потоци от финансовия актив, но е поето договорно задължение за плащане на парични потоци на един или повече получатели в споразумение и трансферът отговаря на условията за отписване съгласно МСС 39.

Условия за отписване:

- Когато групата прехвърли финансов актив се оценява степента, до която ще запази рисковете и ползите от собствеността върху финансовия актив:
- ако групата прехвърли в значителна степен всички рискове и ползи от собствеността върху финансовия актив, финансовият актив отписва и признава отделно като активи или пасиви всички права и задължения, създадени или запазени при трансфера;
- ако групата запази в значителна степен всички рискове и ползи от собствеността върху финансовия актив, финансовият актив продължава да бъде признаван;
- ако групата нито прехвърля, нито запазва в значителна степен всички рискове и ползи от собствеността върху финансовия актив, се определя дали е запазило контрол върху финансовия актив. В този случай:

-ако групата не е запазила контрол, тя отписва финансовия актив и признава отделно като активи или пасиви всички права и задължения, създадени при трансфера.

-ако групата е запазила контрол, тя продължава да признава финансовия актив до степента на продължаващото му участие във финансовия актив.

При отписването на финансовия актив разликата между:

- а) неговата балансова стойност; и
- б) сумата на полученото възнаграждение (включващо всички получени нови активи, минус всички поети нови пасиви), и всички натрупани печалби или загуби, които са били признати директно в собствения капитал се признава в отчета за доходите.

Обезценка и несъбираемост на финансови активи

Групата преценява към края на всеки отчетен период дали са налице обективни доказателства за обезценката на финансов актив или на група от финансови активи.

Финансов актив или група от финансови активи се считат за обезценени и са възникнали загуби от обезценка, когато са налице обективни доказателства за обезценка, произхождащи от едно или повече събития, които са настъпили след първоначалното признаване на актива (събитие "загуба") и когато това събитие загуба (или събития) има ефект върху очакваните бъдещи парични потоци от финансовия актив или от групата финансови активи, които могат да се оценят надеждно. Може да не е възможно да се идентифицира единично, самостоятелно събитие, което е причинило обезценката. По-скоро обезценката може да е причинена от комбинирания ефект на няколко събития.

Загубите, които се очакват в резултат на бъдещите събития, независимо от тяхната вероятност, не се признават.

Обезценка на финансови активи, отчитани по амортизирана стойност

Ако има обективни доказателства, че е възникнала загуба от обезценка от кредити и вземания или от инвестиции, държани до падеж, отчитани по амортизирана стойност, сумата на загубата се оценява като разлика между балансовата стойност на актива и настоящата стойност на очакваните бъдещи парични потоци (с изключение на бъдещите кредитни загуби, които не са възникнали), дисконтирани с първоначалния ефективен лихвен процент за финансовия актив (т. е. ефективният лихвен процент, изчислен при първоначалното признаване). Балансовата стойност на актива се намалява и сумата на загубата се признава в печалбата или загубата.

Обезценка на финансови активи, отчитани по цена на придобиване

Ако има обективни доказателства, че е възникнала загуба от обезценка на финансов актив отчитан по цена на придобиване, сумата на загубата от обезценка се оценява като разлика между балансовата стойност на финансовия актив и настоящата стойност на очакваните бъдещи парични потоци, дисконтирани с текущия пазарен процент на възвръщаемост за подобен финансов актив.

Загубите се признават в печалбата или загубата. Такива загуби от обезценка не подлежат на възстановяване.

Обезценка на финансови активи на разположение за продажба

Когато спад в справедливата стойност на финансов актив на разположение за продажба е признат директно в собствения капитал и има обективни доказателства, че активът е обезценен, натрупаната загуба, която е призната в друг всеобхватен доход, се изважда от капитала и се признава в печалбата или загубата дори ако финансовият актив не е отписан.

Сумата на натрупаната загуба, която се прекласифицира от собствен капитал в печалбата или загубата, е разликата между цената на придобиване (нетно от погашения на главницата и амортизация) и текущата справедлива стойност, минус загубата от обезценка на финансовия актив, призната преди това в печалбата или загубата.

Загуби от обезценка, признати в печалбата или загубата, за инвестиция в инструмент на собствения капитал, класифициран като на разположение за продажба, не се възстановяват в печалбата или загубата.

Загуби от обезценка, признати в печалбата или загубата, за дългов инструмент, класифициран като на разположение за продажба, се възстановяват, възстановената сума се признава в печалбата или загубата.

Парични средства

Паричните средства включват парични средства в брой и безсрочни депозити, съответно в лева и във валута.

Паричните еквиваленти са краткосрочни, високоликвидни инвестиции, които са лесно обръщаеми в конкретни парични суми и съдържат незначителен риск от промяна в стойността им.

Групата е приела политика да отчита в състава на паричните си средства краткосрочни депозити – до 3 месеца. В състава на паричните средства в отчета за финансовото състояние са представени и начислените и неполучени лихви по същите депозити към края на отчетния период.

Дялове и участия

Всички инвестиции първоначално се признават по метода на цена на придобиване/себестойност. Метод на цената на придобиване /себестойността/ е метод за отчитане на дадена инвестиция, при който инвестицията се признава по цена на придобиване /себестойност. Групата признава дохода от инвестицията единствено до степента, в която тя получава разпределения от натрупаните печалби на предприятието, в което е инвестирано, възникнали след датата на придобиването. Получени разпределения, надвишаващи тези печалби, се разглеждат като възстановяване на инвестицията и се признават като намаление на цената на придобиване /себестойността/ на инвестицията.

Инвестициите в асоциирани предприятия се отчитат по метода на собствения капитал.

Инвестициите, които не са класифицирани като дъщерни и асоциирани предприятия се отчитат по справедлива стойност класифицирани като финансови активи на разположение за продажба, съгласно изискванията на МСС39. В случаите, в които инвестициите са в капиталови инструменти, които нямат котирана пазарна цена на активен пазар и чиято справедлива цена не може да се определи надеждно се отчитат по цена на придобиване/себестойност.

Инвестиции които са класифицирани в съответствие МСФО5 като държани за продажба/или са включени в група за изваждане от употреба, която е класифицирана като държана за продажба /се отчитат в съответствие с този МСФО.

Кредити, търговски и други вземания

Кредитите и вземанията са недеривативни финансови активи с фиксирани или определяеми плащания, които не се котират на активен пазар, с изключение на:

- тези, които групата възнамерява да продаде незабавно или в близко бъдеще, които ще бъдат класифицирани като държани за търгуване и тези, които се определят при първоначалното признаване като отчитани по справедлива стойност в печалбата или загубата;
- тези, които групата определя като на разположение за продажба при първоначалното признаване; или
- тези, при които държателят може да няма възможност да възстанови в значителна степен цялата си първоначална инвестиция, с изключение на случаите, при които причината е влошаване на кредитното качество и които се класифицират като на разположение за продажба.

Като кредити и вземания се класифицират финансови активи възникнали от директно предоставяне на стоки, услуги, пари или парични еквиваленти /търговски вземания и кредити/.

Кредитите и вземанията, които са с фиксиран падеж се отчитат по амортизираната им стойност.

Кредитите и вземанията които са без фиксиран падеж се отчитат по себестойност.

Предплатените разходи, които касаят следващи отчетни периоди се представят като авансово преведени суми на доставчици и се включват в търговските вземания.

Данъци за възстановяване

Данъците за възстановяване не произтичат от договорни взаимоотношения, не се класифицират в категориите финансови активи. Те включват:

-Сумите на възстановимите данъци върху дохода във връзка с облагаемата печалба/данъчната загуба за периода и платени суми за текущ и предходен период превишаващи дължимите суми.

-Сумите на данъчен кредити за възстановяване и прихващане след края на отчетния период и платени суми за текущ и предходен период превишаващи дължимите суми за други данъци.

Текущите данъчни активи за текущия и предходни периоди се оценяват по сумата, която се очаква да бъде възстановена от данъчните органи при прилагане на данъчни ставки и данъчни закони, действащи или очаквани да влязат в сила към края на отчетния период.

Материални запаси

Групата прилага МСС 2 за отчитане на материалните запаси:

Материални запаси са активи:

-държани за продажба в обичайния ход на стопанската дейност /стоки,продукция/;

-намиращи се в процес на производство за такава продажба /незавършено производство/;

-материални запаси, които се изразходват в производствения процес или при предоставяне на услуги;/материали, суровини/

Материалните запаси се оценяват по по-ниската от себестойността или нетната реализуема стойност.

Себестойността на материалните запаси представлява сумата от всички разходи по закупуването, преработката, както и други разходи, направени във връзка с доставянето им до сегашното състояние и местоположение.

Разходите по закупуване на материалните запаси включват покупната цена, вносните мита и други невъзстановими данъци, транспортните разходи и др., които директно могат да се отнесат към придобиването на стоките материалите и услугите. Търговските отстъпки работи и др. подобни компоненти се приспадат при определяне на покупната стойност.

Разходите за преработка включват преки разходи и систематично начислявани постоянни и променливи общи разходи, които се правят при преработване на материалите в готова продукция.

Променливите общи разходи се разпределят за всяка произведена единица на база на реалното изпозване на производствените мощности.

Постоянните общи разходи се разпределят към себестойността на продукцията на база на нормалния капацитет на производствените мощности.

Количеството общи постоянни разходи, които отговарят на разликата между нормалния капацитет и достигнатия капацитет се признават за разходи за периода в който те възникват.

Други разходи се включват в себестойността на материалните запаси само дотолкова, доколкото те са направени във връзка с довеждането на материалните запаси до настоящото им местоположение и състояние.

В ограничени случаи разходи по ползвани кредити, които са определени в МСС 23 Разходи по заеми, се включват в стойността на материалните запаси.

Разходи които не се включват в себестойността на произведената продукция и се признават като разходи за периода в който са възникнали са:

- количества материали ,труд и други производствени разходи извън нормалните граници.
- разходи за съхранение в склад.
- административни разходи.
- разходи по продажбите.

Себестойност при предоставяне на услуги

Дотолкова, доколкото при предоставянето на услуги се ползват материални запаси, то те се включват в себестойността на услугите. Себестойността се състои главно от разходите за труд и другите разходи за персонала, зает в предоставянето на услугата, включително служителите, изпълняващи надзорна дейност, и съответната част от общите разходи за тях. Трудът и други разходи, свързани с продажбите и общия административен персонал, не се включват, а се признават за разходи в периода, в който са възникнали.

Потреблението на материални запаси се оценява по средно претеглена стойност.

Себестойността на материалните запаси може да не е възстановима, в случай че те са повредени или са цялостно или частично морално остарели, или ако има спад в продажните им цени. Също така себестойността на материалните запаси може да не бъде възстановима, ако приблизително определените разходи за завършване или приблизително определените разходи, които ще бъдат направени за осъществяване на продажбата, са се увеличили. Материалните запаси се намаляват до нетната реализуема стойност на базата на отделни позиции. При някои обстоятелства обаче може да бъде подходящо да се групират сходни или свързани позиции.

Към всеки следващ период се прави нова оценка на нетната реализуема стойност. Когато условията, довели до снижаване на материалните запаси под тяхната себестойност, вече не са налице или когато има ясно доказателство за увеличение в нетната реализуема стойност заради промяна в икономическите обстоятелства, сумата на обезценката се възстановява така, че новата балансова сума е по-ниската от себестойността и преразгледаната нетна реализуема стойност. Възстановяването е ограничено до сумата на първоначалната обезценка.

При продажба на материални запаси, балансовата сума на тези материални запаси се признава като разход през периода, през който съответният приход е признат. Сумата на всяка обезценка на материалните запаси до нетната им реализуема стойност, както и всички загуби от материални запаси се признават като разходи за периода на обезценката или на възникването на загубите. Сумата на евентуалното обратно възстановяване на стойността на обезценката на материалните запаси, възникнала в резултат на увеличението на нетната реализуема стойност, се признава като намаляване на сумата на признатите разходи за материални запаси през периода, през който възстановяването е възникнало.

Някои материални запаси могат да бъдат отнесени по сметките на други активи, като например материални запаси, които се използват като компонент на създадените от самото предприятие

собствени имоти, съоръжения и оборудване. Материалните запаси, отнесени към друг актив, се признават за разход в продължение полезния живот на актива.

Активи държани за продажба

Като активи държани за продажба съгласно МСФО 5 се класифицират нетекущи активи, чиято балансова стойност ще бъде възстановена по-скоро чрез сделка за продажба отколкото чрез продължаваща употреба.

Активите държани за продажба се оценяват по по-ниската от балансовата им стойност и справедливата им стойност намалена с разходите за продажбата.

Загуба от обезценка се признава при всяко първоначално или последващо намаление на стойността на активи държани за продажба.

Печалба от последващо увеличение на справедливи стойности, намалени с разходите за продажба на активи държани за продажба се признава до размера на обезценката на съответния актив начислена преди съгласно МСС36 и МОФО5.

Собствен капитал

Собственият капитал на предприятието се състои от:

Основен капитал включващ :

- Регистриран капитал –представен по номинална стойност съгласно съдебно решение за регистрация на Трейс Груп Холд АД; и
- Изкупени собствени акции – представени по цена на придобиване.

Ако групата придобие повторно свои инструменти на собствения капитал, тези инструменти (изкупени собствени акции) се приспадат от собствения капитал. Не се признава нито печалба, нито загуба от покупката, продажбата, емитирането или обезсилването на инструменти на собствения капитал на групата. Платеното или полученото възнаграждение се признава директно в собствения капитал.

При издаването или придобиването на свои инструменти на собствения капитал групата прави различни разходи. Тези разходи обичайно включват регистрация и други законови такси, изплатени суми на правни, счетоводни и други професионални консултанти и др.подобни. При капиталова сделка разходите по сделката се отчитат счетоводно като намаление на собствения капитал (нетно от всички свързани преференции за данък върху доходите) до степента, в която са допълнителни разходи, пряко свързани с капиталова сделка, които в противен случай биха били избегнати. Разходите по капиталова сделка, която е изоставена, се признават като разход.

Резерви включващи:

- Премии от емисии- образувани от емитиране на собствени капиталови инструменти.
- Общи резерви – образувани от разпределение на печалба съгласно изискванията на Търговския закон на Р България и учредителния акт на предприятието.
- Резерви от преизчисления – формирани от преизчисления на резултатите и финансовото състояние на дъщерни предприятия в чужбина във валутата на представяне на консолидирания отчет.
- Други резерви – образувани по решение на собствениците на капитала

Финансов резултат включващ:

Неразпределена към края на отчетния период натрупана печалба от предходни периоди.

Непокрита към края на отчетния период натрупана загуба от предходни периоди.

Печалба/загуба от периода.

Текущи и нетекущи пасиви

Пасив се класифицира като текущ, когато отговаря на някой от следните критерии:

- очаква да уреди пасива в своя нормален оперативен цикъл;
- държи пасива предимно с цел търгуване;
- пасивът следва да бъде уреден в рамките на дванадесет месеца след края на отчетния период; или
- предприятието няма безусловно право да отсрочва уреждането на пасива за период най-малко дванадесет месеца след края на отчетния период.

Пасив се класифицира като нетекущ ако не отговаря на критериите за класифициране като текущ. Пасив се класифицира като текущ, когато те следва да се уреди в рамките на дванадесет месеца от края на отчетния период, дори ако:

- първоначалният срок е бил за период по-дълъг от дванадесет месеца; и
- след края на отчетния период и преди финансовите отчети да са одобрени за публикуване е сключено споразумение за рефинансиране или за нов погасителен план на дългосрочна база.
-

Финансови пасиви

Групата прилага МСС32 и МСС39 при отчитане на финансови пасиви.

Финансов пасив е всеки пасив, който е:

-договорно задължение:

- да се предоставят парични средства или друг финансов актив на друго предприятие;или
 - да се разменят финансови активи или финансови пасиви с друго предприятие при условия, които са потенциално неблагоприятни за предприятието; или
- договор, който ще бъде или може да бъде уреден в инструменти на собствения капитал на предприятието и е:
- недериватив, за който предприятието е или може да бъде задължено да предостави променлив брой инструменти на собствения си капитал; или
 - дериватив, който ще бъде или може да бъде уреден чрез размяна на фиксирана сума парични средства или друг финансов актив за фиксиран брой инструменти на собствения капитал на групата. За тази цел инструментите на собствения капитал на групата не включват възвръщаеми финансови инструменти, класифицирани като инструменти на собствения капитал, които налагат задължението да се предостави на друга страна пропорционален дял от нетните активи на предприятието само при ликвидация, или инструменти, които са договори за бъдещо получаване или предоставяне на инструменти на собствения капитал на предприятието.

Финансовите инструменти-пасиви се класифицират в следните категории съгласно изискванията на МСС 39:

- Финансови пасиви, отчитани по справедлива стойност в печалбата или загубата:

- класифицирани като държани за търгуване

- при първоначалното му признаване се определя от предприятието за отчитане по справедлива стойност в печалбата или загубата

- Финансови пасиви, отчитани по амортизирана стойност
- Финансови пасиви се признават в отчета за финансовото състояние, когато предприятие от групата стане страна по договорните условия на инструмента.

При първоначалното признаване финансовите пасиви се отчитат по справедливата им стойност, плюс в случай на финансови пасиви, които не се отчитат по справедлива стойност в печалбата или загубата, разходите по сделката, които се отнасят пряко към придобиването или издаването на финансовия пасив.

Последваща оценка на финансови пасиви

- По справедлива стойност

-финансови пасиви, отчитани по справедлива стойност в печалбата или загубата;

С изключение на пасивите - деривативи, които са обвързани с некотиран инструмент на собствения капитал и трябва да се уредят чрез прехвърлянето на некотиран инструмент на собствения капитал, чиято справедлива стойност не може да се оцени надеждно, които се отчитат по цена на придобиване;

- По амортизирана стойност с използването на метода на ефективния лихвен процент

-всички останали финансови пасиви

Печалби и загуби от финансови пасиви се признават

- Печалби и загуби от финансови пасиви, класифицирани като отчитани по справедлива стойност в печалбата или загубата, се признават в отчета за доходите;
- Печалбата или загубата от финансови пасиви които се отчитат по амортизирана стойност се признава в отчета за доходите, когато финансовият пасив се отписва и чрез процеса на амортизиране;

Финансови пасиви се отписват (или част от финансовия пасив), когато той е погасен - т. е. когато задължението, определено в договора, е отпаднало, анулирано или срокът му е изтекъл.

При отписване на финансов пасив разликата между балансовата стойност на финансов пасив (или на част от финансов пасив), който е прекратен или прехвърлен на трета страна, и платеното възнаграждение, включително прехвърлените и поети непарични активи и пасиви, се признава в отчета за доходите.

Търговски и други задължения и кредити

Кредити, търговски и други задължения са финансови пасиви възникнали от директно получаване на стоки, услуги, пари или парични еквиваленти от кредитори.

След първоначалното признаване кредитите и търговските задълженията, които са без фиксиран падеж се отчитат по оценената при придобиването им стойност.

Кредитите и задълженията, които са с фиксиран падеж се отчитат по амортизираната им стойност.

Данъчни задължения

Текущите данъчни задължения не произтичат от договорни взаимоотношения и не се класифицират като финансови пасиви. Те включват:

-Текущият данък върху дохода за текущия и предходни периоди се признава като пасив до степента, до която не е платен.

-Текущи задължения за данъци съгласно други данъчни закони.

Текущите данъчни пасиви за текущия и предходни периоди се оценяват по сумата, която се очаква да бъде платена на данъчните органи при прилагане на данъчни ставки и данъчни закони, действащи към края на отчетния период.

Безвъзмездни средства предоставени от държавата

Безвъзмездни средства предоставени от държавата съгласно МСС20 са помощ от държавата/правителството, държавните агенции и др. подобни органи, които могат да бъдат

местни, национални или международни/ под формата на прехвърляне на ресурси към предприятия от групата в замяна на минало или бъдещо съответствие с определени условия по отношение на оперативните дейности. Те изключват форми на правителствена помощ, които не могат в рамките на разумното да бъдат остойностени и сделки с държавата, които не могат да бъдат разграничени от нормалните търговски сделки на групата.

Безвъзмездни средства, свързани с активи, са безвъзмездни средства предоставени от държавата, чието основно условие е, че предприятието от групата, отговарящо на условията за получаването им следва да закупи, създаде или по друг начин да придобие дълготрайни активи.

Безвъзмездни средства свързани с приходи, са безвъзмездни средства предоставени от държавата, различни от онези свързани с активи.

Безвъзмездни средства предоставени от държавата се представят като приходи за бъдещи периоди, които се признават на приход систематично и рационално за срока на полезния живот на актива.

Безвъзмездни средства предоставени от държавата, свързани с приходи се представят като приходи за бъдещи периоди, които се признават на приход в момента в които се признават разходите за покриването на които са получени.

Задължения към персонала и провизии за дългосрочни доходи на персонала

Трудовите и осигурителни отношения с работниците и служителите в Групата се основават на разпоредбите на Кодекса на труда и на разпоредбите на действащото осигурително законодателство.

Основно задължение на работодателя е да извършва задължително осигуряване на наетия персонал за пенсионното, здравно и срещу безработица осигуряване.

Размерите на осигурителните вноски се утвърждават със закон. Вноските се разпределят между работодателя и осигуреното лице в съотношение, което се променя ежегодно и е определено с осигурителния кодекс.

Освен задължителното държавно обществено осигуряване съществуват законово създадени възможности за допълнително доброволно пенсионно и здравно осигуряване в доброволен фонд.

Към дружеството няма създаден и функциониращ частен доброволен осигурителен фонд.

Осигурителните и пенсионни схеми /планове/, прилагани от дружеството в качеството му на работодател, се основават на българското законодателство и са предварително твърдо определени /дефинирани/.

Краткосрочните доходи за персонала /изискуеми в рамките на 12 месеца след края на периода, в който персоналят е положил труд за тях/ се признават като разход в отчета за доходите, в който е положен трудът за тях и като текущо задължение /след приспадане на всички платени вече суми и полагаци се удържки/. Към датата на годишния финансов отчет дружеството прави оценка на очакваните разходи по натрупващите се компенсирани отпуски, която се очаква да бъде изплатена като резултат от неизползаното право на натрупан отпуск. В оценката се включват разходите за самите възнаграждения и разходите за задължителното обществено осигуряване, които работодателят дължи върху тези суми.

Съгласно Кодекса на труда дружеството е задължено да изплаща на персонала при настъпване на пенсионна възраст обезщетение, което в зависимост от трудовия стаж в предприятието може да варира между 2 и 6 брутни месечни работни заплати към датата на прекратяване на трудовото правоотношение. По своите характеристики тези схеми представляват планове с дефинирани доходи.

Определянето на размера на тези задължения се извършва на базата на актюерска оценка на сегашната им стойност към датата на отчета.

Провизии

Провизиите са задължения с неопределена срочност или сума.

Провизии се признават по повод на конструктивни и правни задължения възникнали в резултат на минали събития съгласно изискванията на МСС 37.

Правно задължение е задължение, което произлиза от:

- договор (според неговите изрични клаузи и по подразбиране);
- законодателство; или
- друго действие на закона.

Конструктивно задължение е задължение, което произлиза от действията на групата, когато:

- на базата на установена тенденция на предходна практика, публикувани политики или достатъчно специфично текущо твърдение групата е показала на други страни, че е готова да приеме определени отговорности; и
- като резултат групата създава у другите страни определено очакване, че ще изпълни тези отговорности.

Провизия се признава тогава, когато:

- групата има настоящо задължение (правно или конструктивно) като резултат от минали събития;
- има вероятност за погасяване на задължението да бъде необходим поток ресурси, съдържащ икономически ползи; и
- може да бъде направена надеждна оценка на стойността на задължението.

Ако тези условия не са изпълнени, провизия не се признава.

Провизиите се признават по най-добрата приблизителна оценка на ръководството към края на отчетния период за разходите, необходими за уреждане на настоящото задължение.

Признатите суми на провизии се преразглеждат към всеки край на отчетен период и се преизчисляват с цел се отрази най-добрата текуща оценка.

Пасиви държани за продажба МСФО 5

Съгласно изискванията на МСФО5 групата класифицира като пасиви държани за продажба, пасиви включени в група за изваждане от употреба. Пасивите се оценяват в съответствие с изискванията на МСФО5.

Отсрочени данъчни активи и пасиви

Отсрочените данъчни активи и пасиви се принават за временни разлики между данъчната основа на активите и пасивите и тяхната балансова стойност към края на отчетния период.

Отсрочен данъчен пасив се признава за всички дължими в бъдещи периоди суми на данъци свързани с облагаеми временни разлики.

Отсрочен данъчен актив се признава за възстановимите в бъдещи периоди суми на данъци свързани с приспадащи се временни разлики, пренос на неизползвани данъчни загуби и кредити до степента, до която е вероятно да съществува облагаема печалба, срещу която да могат да се използват.

Към края на всеки отчетен период се преразглеждат непризнатите отсрочени данъчни активи. Групата признава непризнатите в предходен период отсрочени данъчни активи до степента, до която се е появила вероятност бъдещата облагаема печалба да позволява възстановяването на отсрочен данъчен актив.

Балансовата стойност на отсрочените данъчни активи се преразглежда към всеки край на отчетен период. Балансовата стойност на отсрочените данъчни активи се намалява до степента, до която вече не е вероятно да бъде реализирана достатъчна облагаема печалба, която да позволява да се оползотвори ползата от част или целия отсрочен данъчен актив. Всяко такова намаление се

проявява обратно до степента, до която е станало вероятно да се реализира достатъчна облагаема печалба.

Отсрочените данъчни активи и пасиви се оценяват по данъчните ставки, които се очаква да бъдат в сила за периода, в който активът се реализира или пасивът се уреди/погаси въз основа на данъчните ставки (и данъчни закони), действащи или очаквани да влязат в сила към края на отчетния период.

Отсрочените данъци се признават като приход или разход и се включват в печалбата или загубата за периода, освен до степента, до която данъкът възниква от операция или събитие, което е признато през същия или различен период директно в собствения капитал.

Печалба или загуба за периода

Групата признава всички елементи на приходите и разходите през периода в печалбата или загубата, освен ако даден МСФО не изисква или разрешава друго.

Някои МСФО определят обстоятелства, при които се признават конкретни позиции извън печалбата или загубата през текущия период. Други МСФО изискват или разрешават компонентите на друг всеобхватен доход, които отговарят на дефиницията на Общите положения за приходи и разходи, да бъдат изключени от печалбата или загубата.

Разходи

Групата отчита текущо разходите за дейността по икономически елементи и след това отнася по функционално предназначение с цел формиране размера на разходите по направления и дейности.

Разходи се признават, когато възникне намаление на бъдещите икономически изгоди, свързани с намаление на актив или увеличение на пасив, което може да бъде оценено надеждно.

Признаването на разходите за текущия период се извършва тогава, когато се начисляват съответстващите им приходи.

Когато икономическите изгоди се очаква да възникна през няколко отчетни периода и връзката на разходите с приходите може да бъде определена само най-общо или косвено, разходите се признават на базата на процедури за систематично и рационално разпределение.

Разход се признава незабавно в отчета за доходите, когато разходът не създава бъдеща икономическа изгода или когато и до степента, до която бъдещата икономическа изгода не отговаря на изискванията или престане да отговаря на изискванията за признаване на актив в баланса.

Разходите се отчитат на принципа на текущо начисляване. Оценяват се по справедливата стойност на платеното или предстоящо за плащане.

Приходи

Приход е брутен поток от икономически ползи през периода, създаден в хода на обичайната дейност на групата, когато тези потоци водят до увеличаване на собствения капитал, различни от увеличението, свързани с вноските на акционерите

Групата отчита текущо приходите от обичайната дейност по видове дейности.

Приходите се оценяват по справедливата стойност на полученото или подлежащото за получаване плащане или възнаграждение.

Признаването на приходите се извършва при спазване на приетата счетоводна политика за следните видове приходи:

Приходът от продажбата на стоки и продукция се признава, когато са били изпълнени всички следващи условия:

- прехвърлени са на купувача съществени рискове и ползи от собствеността върху стоките и продукцията;

- не се запазва продължаващо участие в управлението на стоките и продукцията, доколкото то обикновено се свързва със собствеността, нито ефективен контрол над продаваните стоки и продукцията;
- сумата на прихода може надеждно да бъде оценена;
- вероятно е икономическите ползи, свързани със сделката, да се получат ; и
- направените разходи или тези, които ще бъдат направени във връзка със сделката, могат надеждно да бъдат оценени;

Приходът от продажба на услуги се признава когато резултатът от една сделка може да се оцени надеждно, приходът, свързан със сделката, трябва да се признава в зависимост от етапа на завършеност на сделката към края на отчетния период. Резултатът от една сделка може да се оцени надеждно, когато са изпълнени всички следващи условия:

- сумата на прихода може да бъде надеждно оценена;
- вероятно ще има икономически ползи, свързани със сделката;
- етапът на завършеност на сделката към края на отчетния период може надеждно да се оцени; и
- разходите, направени по сделката, както и разходите за завършване на сделката може надеждно да бъдат оценени;

Междинните и авансовите плащания, направени от клиентите, обикновено не отразяват извършените услуги.

Етапът на завършен договор се определя на база на набраните към края на отчетния период, разходи към общо предвидените разходи по договора.

Приходи от лихви, възнаграждения за права и дивиденди, се признават, когато:

- е възможно да има икономически ползи, свързани със сделката; и
- сумата на приходите може надеждно да бъде оценена.

Приходите се признават, както следва:

- лихвата се признава по метода на ефективната лихва съгласно МСС39;
- възнагражденията за права се признават, на база на счетоводния принцип на начисляване съгласно съдържанието на съответното споразумение;
- дивидентите се признават, когато се установи правото на акционера да получи плащането;

Неплатена лихва натрупана преди придобиването на лихвоносна инвестиция - последвалите лихвени постъпления се разпределят между периода преди придобиването и този след придобиването. Само частта след придобиването се признава за приход.

Дивиденди по капиталови ценни книжа обявени от печалбите преди придобиването се признават в печалбата или загубата при установяване на правото да получи дивидент, независимо от това дали дивидентите се отнасят за печалба реализирана преди или след придобиването.

Възнагражденията за права се начисляват съгласно условията на съответното споразумение и обикновено се признават на тази основа, освен ако с оглед разпоредбите на споразумението е подходящо приходът да се признава на друга системна или рационална база.

Приходът се признава само когато има вероятност да бъдат получени икономически ползи, свързани със сделката.

Когато възникне несигурност около събирането на сума, която вече е включена в прихода, несъбираемата сума или сумата, относно която възстановяването вече не е вероятно, се признава за разход, а не за корекция на сумата на първоначално признатия приход.

Приходите от наеми се признават на времева база за срока на договора.

Нетна печалба на акция

Изчислената основната нетна печалба на акция, съответства на печалбата или загубата, подлежащи на разпределение между притежателите на обикновени акции на предприятието майка, както и, ако е представена такава информация - съответстваща на печалбата или загубата, произтичащи от продължаващи дейности, които подлежат на разпределение между тези акционери.

Основната нетна печалба на акция се изчислява, като се раздели печалбата или загубата за периода, подлежаща на разпределение между притежателите на обикновени акции (числител) на среднопретегления брой на държаните обикновени акции за периода (знаменател).

Оперативни сегменти

Оперативен сегмент е компонент на групата:

- който предприема бизнес дейности, от които може да получава приходи и понася разходи (включително приходи и разходи, свързани със сделки с други компоненти на групата)
- чиито оперативни резултати редовно се преглеждат от ръководителя на групата, вземащ главните оперативни решения, при вземането на решения относно ресурсите, които да бъдат разпределени към сегмента, и оценяване на резултатите от дейността му; и
- за който е налице отделна финансова информация.

В групата на Трейс Груп Холд АД са обособени няколко вътрешни сегмента на отчитане, пред ръководителите на съответните звена, във вертикална структура.

Независимо от различните строителни дейности, които извършва групата те се отнасят към един отрасъл, като ползват до голяма степен едни и същи ресурси. Поради това, както и поради факта, че строителството заема почти сто процента от дейността на предприятията, ръководството счита, че най-удачен за представяне на сегменти на дейността е географският принцип. От 2008 г. дейността на групата вече се разширява и извън България, което позволява тя да се сегментира.

Финансови рискове

Кредитен риск

Рискът, че страна по финансови инструменти - активи на групата, няма да успее да изплати задължението си и ще причини финансова загуба на групата.

Ликвиден риск

Рискът, че групата ще срещне трудности при изпълнението на задължения, свързани с финансови пасиви.

Пазарен риск

Рискът, че справедливата стойност или бъдещите парични потоци на финансовия инструмент ще варират поради промени в пазарните цени. Пазарният риск се състои от три вида риск:

Валутен риск

Рискът, че справедливата стойност или бъдещите парични потоци на финансовия инструмент ще варират поради промени в обменните курсове.

Лихвен риск

Рискът, че справедливата стойност или бъдещите парични потоци на финансов инструмент ще варират поради промени в пазарните лихвени проценти.

Друг ценови риск

Рискът, че справедливата стойност или бъдещите парични потоци на финансовия инструмент ще варират поради промени в пазарните цени (различни от тези, възникващи от лихвен риск или валутен риск), независимо от това дали тези промени са причинени от фактори, специфични за отделния финансов инструмент или неговия емитент, или от фактори, влияещи върху всички подобни финансови инструменти, търгувани на пазара.

Политиката на групата за цялостно управление на рисковете е съсредоточена и има за цел да намали евентуалните неблагоприятни ефекти върху финансовия резултат. Групата няма приета политика за хеджиране на финансовите рискове.

Ефекти от промените в обменните курсове

Функционалната валута на групата е българският лев.

Валутата на представяне на финансовите отчети е български лев.

Точността на числата във финансовия отчет е хиляди български лева.

Чуждестранна валута е всяка валута различна от функционалната валута на групата.

Сделките в чуждестранна валута се вписват първоначално във функционална валута, като към сумата на чуждестранната валута се прилага централния курс на Българска Народна Банка (БНБ) за съответната валута, към датата на сделката.

Курсовите разлики, възникващи при уреждане на парични позиции или при преизчисляване на паричните позиции на групата по курсове, различни от тези, при които са били преизчислени при първоначалното признаване през периода или в предходни финансови отчети, се признават като печалба или загуба за периода, в който са възникнали, с някои изключения съгласно МСС 21 на курсовите разлики, възникващи по дадена парична позиция, която по същността си представлява част от нетна инвестиция на отчитаща се стопанска единица в чуждестранна дейност .

Когато парична позиция възниква в резултат на сделка с чуждестранна валута и има промяна в обменния курс между датата на сделката и датата на уреждането, се появява курсова разлика. Когато сделката бъде уредена в рамките на същия отчетен период, през който е възникнала, цялата курсова разлика се признава през дадения период. Но когато сделката бъде уредена през следващ отчетен период, курсовата разлика, призната през всеки от междинните периоди до датата на уреждането, се определя от промяната на обменните курсове през всеки период.

Когато печалба или загуба от непарична позиция е отразена директно в собствения капитал, всеки обменен компонент от тази печалба или загуба се признава в друг всеобхватен доход. Когато печалба или загуба от непарична позиция е отразена в печалбата или загубата, всеки обменен компонент от тази печалба или загуба се признава като печалба или загуба.

Когато определени МСФО изискват някои печалби или загуби от активи да се отразяват директно в собствения капитал и когато такъв актив се оценява в чуждестранна валута, МСС 21 изисква преоценената стойност да бъде преизчислена, използвайки курса към датата на определяне на стойността, в резултат на което се получава курсова разлика, която също се признава в друг всеобхватен доход.

Групата прави преоценка на позиции в чуждестранна валута към края на отчетния период и текущо през отчетния период.

Позициите в чуждестранна валута към 31 декември 2013 година са оценени в настоящия финансов отчет по заключителния курс на БНБ.

Справедлива стойност

МСФО 13 се прилага, когато в друг МСФО се изисква или позволява оценяване по справедлива стойност или оповестяване на оценяването по справедлива стойност.

Справедлива стойност е цената за продажба на актив или за прехвърляне на пасив при обичайна сделка между пазарни участници към датата на оценяване.

Рамката на оценяване по справедлива стойност на МСФО 13 се прилага за първоначално и последващо оценяване, ако справедливата стойност се изисква или се разрешава от други МСФО.

Активи или пасиви, които се оценяват по справедлива стойност, може да са някои от следните два вида:

- отделен актив или пасив; или
- група от активи, група от пасиви или група от активи и пасиви;

Групата оценява справедливата стойност на даден актив или пасив въз основа на евентуалните допускания на пазарните участници при определянето на цената на актив или пасив, като се приема, че те действат в своя максимална икономическа изгода.

При оценяването по справедлива стойност групата отчита характеристиките на актива или пасива, ако участниците на пазара ще ги вземат под внимание при определянето на цената на актива или пасива към датата на оценяване. Тези характеристики включват следното:

- състоянието и местоположението на актива;
- ограниченията, ако има такива, относно продажбата или използването на този актив;
- други.

Въздействието на конкретна характеристика върху оценката се различава в зависимост от това как тази характеристика ще бъде взета предвид от пазарните участници.

Оценяването по справедлива стойност предполага, че актив или пасив се разменя в обичайна сделка между пазарни участници за продажба на актив или прехвърляне на пасив към датата на оценяване при актуалните към този момент пазарни условия.

Оценяването по справедлива стойност предполага, че сделка за продажба на актив или прехвърляне на пасив се извършва:

- на основния пазар за този актив или пасив; или
- при липсата на основен пазар — на най-изгодния пазар за този актив или пасив.

Ако за актив или пасив има основен пазар, оценката на справедливата стойност е цената на този пазар, дори ако цената на друг пазар е потенциално по-изгодна към датата на оценяване.

Справедлива стойност при първоначалното признаване

За придобит актив или поет пасив в разменна сделка, цената на сделката е платената за придобиването на актива или получената за поемането на пасива. Справедливата стойност на актив или пасив е цената, получена при продажбата на актива или платена при прехвърлянето на пасива. В много случаи цената на сделката е равна на справедливата стойност. При определянето на това дали справедливата стойност при първоначалното признаване е цената на сделката, групата отчита фактори, специфични за сделката, както и за актива или пасива. Ако в друг МСФО се изисква или разрешава на групата да оцени актив или пасив първоначално по справедлива стойност и ако цената на сделката се различава от справедливата стойност, групата признава произтичащата печалба или загуба в печалбата или загубата, освен ако в този МСФО не е посочено друго.

Методи за остойностяване

В зависимост от обстоятелствата се използват се подходящи методи за остойностяване, за които има достатъчно налични данни за оценяване на справедливата стойност. Даден метод за остойностяване се използва, за да се прецени цената на продажба на актив или прехвърляне на пасив в рамките на обичайна сделка между пазарни участници при актуални към датата на оценяване пазарни условия. Методите за остойностяване, използвани за оценяване на справедливата стойност, се прилагат последователно.

Хипотези при методите за остойностяване

При прилаганите методи за остойностяване за оценяване на справедливата стойност се използват максимално съответни наблюдаеми хипотези и се свежда до минимум използването на ненаблюдаеми хипотези.

Счетоводни предположения и приблизителни счетоводни преценки

В резултат на несигурността, присъща на деловата дейност, много статии от финансовите отчети не подлежат на прецизна оценка, а само на приблизителна оценка. Приблизителните оценки се оценяват въз основа на най-актуалната налична и надеждна информация.

Използването на разумни приблизителни оценки представлява основен елемент в изготвянето на финансовите отчети и не намалява тяхната достоверност. Прилагането на Международните стандарти за финансово отчитане изисква от ръководството да приложи някои счетоводни предположения и приблизителни счетоводни преценки при изготвяне на финансовите отчети и при определяне на стойността на някои от активите, пасивите, приходите и разходите. Всички те се извършват на основата на най-добрата преценка, която е направена от ръководството към края

на отчетния период. Действителните резултати биха могли да се различават от представените във финансовите отчети.

Дадена приблизителна оценка подлежи на преразглеждане, ако настъпят промени в обстоятелствата, на които се основава, или в резултат от получена нова информация или допълнително натрупан опит. Преразглеждането на приблизителната оценка не се свързва с предходни периоди и не представлява корекция на грешка.

Всяка промяна в прилаганата база за оценяване се третира като промяна в счетоводната политика, а не в счетоводната приблизителна оценка.

Когато е трудно да се направи разграничение между промяна в счетоводната политика и промяна в счетоводната приблизителна оценка, промяната се приема като промяна на счетоводната приблизителна оценка.

Ефектът от промяната в счетоводна приблизителна оценка, се признава перспективно чрез включването му в печалбата или загубата за периода на промяната, ако промяната засяга само този период или периода на промяната и бъдещи периоди, ако промяната засяга и двата.

Дотолкова, доколкото промяната в счетоводната приблизителна оценка води до промени в активите и пасивите, или се отнася до компонент от капитала, тя се признава чрез коригиране на балансовата стойност на свързания актив, пасив или компонент от капитала в периода на промяната.

Грешки

Грешки от минал период са пропуски или неточно представяне в консолидираните финансовите отчети на предприятието за един или повече минали отчетни периоди произтичащи от неизползване или неправилно използване на надеждна информация, която:

- е била налична към момента, в който финансовите отчети за тези периоди са били одобрени за публикуване; и
- е можело, при полагането на разумни усилия, да бъде получена и взета предвид при изготвянето и представянето на тези финансови отчети;

Тези грешки включват ефектите от математически грешки, грешки при прилагане на счетоводна политика, недоглеждане или неточно представяне на факти и измами.

Грешки по смисъла на МСС8 могат да възникнат във връзка с признаването, оценяването, представянето или оповестяването на компоненти от финансовите отчети. Потенциалните грешки за текущия период, открити в същия, се коригират преди финансовите отчети да се одобрят за публикуване. Въпреки това, грешки понякога се откриват в последващ период и тези грешки от предходни периоди се коригират.

Групата коригира със задна дата съществените грешки от предходни периоди в първия финансов отчет, одобрен за публикуване след като са открити чрез:

- преизчисляване на сравнителните суми за представения предходен период, в които е възникнала грешка; или
- в случай, че грешката е възникнала преди най-ранно представения предходен период, преизчисляване на началното салдо на активите, пасивите и капитала за този период.

Грешка от предходен период се коригира посредством преизчисляване с обратна сила, освен ако е практически неприложимо да се определи някой от специфичните ефекти за периода или кумулативния ефект от тази грешка.

Финансови инструменти

Финансов инструмент е всеки договор, който поражда финансов актив за дадено предприятие и финансов пасив или капиталов инструмент, за друго предприятие. Групата признава финансов

актив или финансов пасив в баланса, когато става страна по договорните условия на финансов инструмент.

Финансовите активи и пасиви се класифицират съгласно изискванията на МСС39.

Свързани лица и сделки между тях

Групата спазва разпоредбите на МСС24 при определяне и оповестяване на свързаните лица.

Сделка между свързани лица е прехвърляне на ресурси, услуги или задължения между свързани лица без значение на това, дали се прилага някаква цена.

Лизинг

Съгласно МСС 17 лизингов договор се класифицира като финансов лизинг, ако прехвърля по същество всички рискове и изгоди от собствеността върху актива. Лизингов договор се класифицира като оперативен лизинг, ако не прехвърля по същество всички рискове и изгоди от собствеността върху актива.

Признаване и отчитане на финансов лизингов договор по които групата е лизингополучател

В началото на лизинговия срок финансовият лизинг се признава като актив и пасив в баланса с размер, който в началото на лизинговия срок е равен на справедливата стойност на наетия актив или, ако е по-нисък – по настоящата стойност на минималните лизингови плащания, всяка едно от които е определено в началото на лизинговия договор. Дисконтовият процент, който се използва при изчисляване на настоящата на минималните лизингови плащания е лихвеният процент, заложен в лизинговия договор, доколкото той практически може да бъде определен; ако това е невъзможно – използва се диференциалният лихвен процент по задължението на лизингополучателя. Първоначалните преки разходи, извършени от лизингополучателя, се прибавят към сумата, призната като актив.

Минималните лизингови плащания се разпределят между финансовия разход и намалението на неплатеното задължение. Финансовият разход се разпределя по периоди за срока на лизинговия договор, така че да се получи постоянен периодичен лихвен процент по остатъчното салдо на задължението. Условните наеми се начисляват като разход за периодите, в които са били извършени.

Амортизационната политика по отношение на амортизуемите наети активи се съобразява с тази по отношение на собствените амортизуеми активи, а признатата амортизация се изчислява на базата, определена в МСС регламентиращи съответния вид актив. Ако не е сигурно в голяма степен, че предприятието от групата ще придобие собственост до края на срока на лизинговия договор, активът изцяло се амортизира през по-краткия от двата срока – срока на лизинговия договор или полезния живот на актива.

Признаване и отчитане на оперативен лизингов договор по които групата е лизингополучател

Лизинговите плащания по оперативен лизинг се признават като разход в отчета за доходите по линейния метод за целия срок на лизинговия договор, освен ако друга системна база не е представителна за времето, през което предприятието от групата използва изгодите на наетия актив.

Признаване и отчитане на финансов лизингов договор по които групата е лизингодател

Групата признава активите, държани по силата на финансов лизинг, в своите отчети и ги представя като вземане, чиято сума е равна на нетната инвестиция в лизинговия договор.

Подлежащото на получаване лизингово плащане се разглежда като погасяване на главница и финансов доход.

Признаването на финансовия доход се основава на модел, отразяващ постоянна норма на възвръщаемост за периодите върху нетната инвестиция на лизингодателя, свързана с финансовия лизинг.

Приходът от продажбата, признат в началото на срока на финансовия лизинг от лизингодателя, представлява справедливата стойност на актива или ако тя е по-ниска – настоящата стойност на минималните лизингови плащания, изчислени при пазарен лихвен процент. Себестойността на продажбата в началото на срока на лизинговия договор е себестойността или балансовата стойност, ако са различни, на наетата собственост, намалена със настоящата стойност на негарантираната остатъчна стойност.

Признаване и отчитане на оперативен лизингов договор по които групата е лизингодател

Активите, държани за отдаване по оперативни лизингови договори се представят в отчетите, в съответствие със същността на актива.

Наемният доход от оперативни лизингови договори се признава като доход по линейния метод за срока на лизинговия договор, освен ако друга системна база отразява по-точно времеви модел, при чието използване е намалена извлечената полза от наетия актив.

Разходите, включително амортизацията, извършени във връзка с генерирането на дохода от лизинг, се признават за разход. Наемният доход се признава за доход по линейния метод за целия срок на лизинговия договор, дори ако постъпленията не се получават на тази база, освен ако друга системна база отразява по-точно времеви модел, при чието използване е намалена извлечената полза от наетия актив.

Началните преки разходи, извършени във връзка с договарянето и уреждането на оперативен лизинг се прибавят към балансовата сума на наетия актив и се признават като разход през целия срок на лизинговия договор на същото основание както лизинговия приход.

Амортизацията на амортизуемите наети активи се извършва на база, съответстваща на амортизационната политика, възприета за подобни активи, а амортизациите се изчисляват на базата, посочена в МСС регламентиращи отчитането на съответния вид актив.

Договори за строителство

Съгласно КРМСФО 15 определянето дали дадено споразумение за строителство на недвижим имот попада в обхвата на МСС 11 или МСС 18 зависи от условията на споразумението и всички придружаващи го факти и обстоятелства. Определянето изисква преценка по отношение на всяко споразумение.

Споразумение за строителство на недвижим имот, в което купувачите имат само ограничена възможност да повлияят на проекта на недвижимия имот, например да изберат проект измежду няколко варианта, разработени от предприятието, или да направят само минимални промени в основния проект, е споразумение за продажба на стоки в обхвата на МСС 18.

Споразумение за строителство попадащо в обхвата на МСС 18 се класифицира като:

Споразумение за предоставяне на услуги, ако от предприятието не се изисква да придобива и доставя строителни материали.

В такъв случай, ако са изпълнени критериите на МСС 18, приходите се признават на базата на етапа на завършеност на сделката, като се прилага методът на процента на завършеност. Изискванията на МСС 11 са общо приложими към признаването на приходи и свързаните разходи за такава сделка съгласно МСС 18.

Споразумение за продажба на стоки, ако от групата се изисква да предоставя услуги и строителни материали, за да изпълни своето договорно задължение за предоставяне на недвижим имот на купувача.

Прилагат критериите за признаване на приходи от продажба на стоки.

- Групата може да прехвърли върху купувача контрола и значителните рискове и ползи от собствеността над незавършеното производство в текущото му състояние в процеса на

строителството. В такъв случай, ако всички критерии за признаване на приходи от продажба на стоки от МСС 18 се изпълняват непрекъснато в процеса на строителството, предприятието признава приходите на базата на етапа на завършеност, като прилага метода на процента на завършеност. Изискванията на МСС 11 са общо приложими към признаването на приходи и свързаните разходи за такава сделка.

- Групата може да прехвърли върху купувача контрола и значителните рискове и ползи от собствеността на недвижимия имот изцяло наведнъж (напр. при завършване, по време на или след доставката). В такъв случай се признават приходите, само когато са удовлетворени всички критерии за признаване на приходи от продажба на стоки от МСС 18.

Когато от предприятието се изисква да извърши допълнителна работа по вече доставения на купувача недвижим имот, то признава задължение и разход в съответствие с МСС 18. Задължението се оценява в съответствие с МСС 37.

Споразумение за строителство попадащо в обхвата на МСС 11

МСС 11 се прилага, когато споразумението отговаря на дефиницията на договор за строителство, заложен в МСС 11. Споразумение за строителство на недвижим имот отговаря на дефиницията на договор за строителство, когато купувачът е в състояние да определи основните структурни елементи на проекта на недвижимия имот преди започване на строителството и/или да определи основни структурни промени в процеса на строителството (независимо дали упражнява тази възможност или не). Когато се прилага МСС 11, договърът за строителство включва също всякакви договори или компоненти за предоставяне на услуги, които са пряко свързани с изграждането на недвижимия имот в съответствие с МСС 11 и МСС 18.

Договор за строителство е договор, в който е договорено конкретно изграждане на актив или на съвкупност от активи, които са в тясна взаимна връзка или взаимна зависимост по отношение на тяхното проектиране, технология и функция, крайна цел или предназначение.

Договор на база на твърда цена е договор за строителство, който е сключен на твърда договорна цена или твърда единична цена на готовия продукт, която в някои случаи е обвързана с клаузи за повишаване на разходите.

Договор на база “разходи плюс” е договор за строителство, при който се възстановяват допустимите или определените по друг начин разходи плюс процент към тези разходи или твърдо възнаграждение.

Приходите по договора включват:

- първоначалната сума на прихода, договорена в договора;

и

- изменения в строителните работи, изплащането на искиове и материални стимули до степента, в която е вероятно те да доведат до реализиране на приходи и същите могат да бъдат надеждно оценени.

Приходите по договора се оценяват по справедливата стойност на полученото или подлежащо на получаване възнаграждение. Оценката на приходите по договора се влияе от множество несигурности, които зависят от резултатите от бъдещи събития. Често приблизителните оценки трябва да бъдат преразглеждани вследствие на възникването на събитията и разрешаването на несигурностите. Следователно, сумата на приходите по договора може да се увеличава или намалява през различните периоди.

Разходите по договора включват:

- разходи, които са пряко свързани с конкретния договор:

- разходи за труд на обекта, включително надзор на обекта;

- разходи за материали, използвани при строителството;

- амортизация на машините и съоръженията, използвани по договора;

- разходи за придвижването на машините, съоръженията и материалите до и от площадката на изпълнението на договора;

- разходи за наемане на машини, оборудване и съоръжения;
- разходи за проектиране и техническа помощ, които пряко са свързани с договора;
- приблизителни разходи за работи по извършването на корекции и работи по гаранционната поддръжка, включително и очакваните гаранционни разходи;
- искове от трети страни.

Тези разходи могат да бъдат намалени с евентуални случайни приходи, които не са включени в приходите по договора, например, приходи от продажбата на излишни материали и продажбата на машините и съоръженията в края на договора.

- разходи, които се отнасят към дейността по договора като цяло и могат да бъдат разпределени към договора:

-застраховки;

-разходи за проектиране и техническа помощ, които не са пряко свързани с конкретен договор; и

-общи разходи по строителството.

- други разходи, които могат да бъдат конкретно начислени на клиента съгласно условията на договора-могат да включват някои общи административни разходи и разходи за развойна дейност, за които в условията на договора е предвидено възстановяване;

Разходите по договора включват разходи, които се отнасят към дадения договор за периода от датата на възлагането до окончателното му изпълнение. Разходите обаче, които се отнасят пряко към даден договор и които са понесени във връзка със сключването на договора, също се включват като част от разходите по него, ако могат да бъдат определени поотделно и надеждно оценени и е вероятно, че договорът ще бъде сключен. Когато разходите, направени по сключването на договора, се признават за разход за периода, през който са направени, те не се включват в разходите по договора, когато договорът е сключен през следващ период.

Разходи, които не могат да бъдат отнесени към договорна дейност или не могат да бъдат разпределени към даден договор, се изключват от разходите за този договор за строителство. Подобни разходи включват:

- общи административни разходи, които в договора не се предвижда да бъдат възстановими;
- разходи, свързани с продажби;
- разходи за изследователска и развойна дейност, които в договора не се предвижда да бъдат възстановими; и
- амортизация за машини, съоръжения и оборудване, които не са били използвани за дадения договор.

Когато резултатът от един договор за строителство може да бъде оценен надеждно, приходите и разходите, свързани с договора за строителство, се признават като приходи и разходи чрез отчитане на етапа на изпълнение на договорната дейност към края на всеки отчетен период. Очакваните загуби по договора за строителство незабавно се признават като разход.

Извършени разходи по договора, които се отнасят за бъдещи дейности по договора се признават като актив при условие, че е вероятно те да бъдат възстановени. Такива разходи представляват сума, дължима от клиента, и често се класифицират като незавършени работи по договора.

Етапът на завършеност на даден договор се определя чрез:

- съотношението на частта от разходите по договора, направени за извършената до момента работа, към предвидените общи разходи по договора;
- прегледите на извършената работа; или
- завършеност на натурална част от работата по договора.

Междинните плащания и получените от клиентите аванси често не отразяват извършената работа.

Когато резултатите от даден договор за строителство не могат да бъдат надеждно оценени:

- приходите се признават само дотолкова, доколкото е вероятно направените разходи по договора да бъдат възстановени;и

- разходите по договора се признават като разход за периода, през който са направени. Когато има вероятност общата сума на разходите по договора да превишава общата сума на приходите по договора, очакваните загуби незабавно се признават като разход.

Събития след края на отчетния период

Събития след края на отчетния период са онези събития, както благоприятни, така и неблагоприятни, които възникват между края на отчетния период и датата, на която финансовите отчети са одобрени за публикуване.

Разграничават се два вида събития:

- такива, които доказват условия, съществували към края на отчетния период (коригиращи събития); и
- такива, които са показателни за условия, възникнали след края на отчетния период (некоригиращи събития).

Групата коригира сумите, признати във финансовите отчети, за да отрази коригиращите събития след края на отчетния период и осъвременява оповестяванията.

Групата не коригира сумите, признати във финансови отчети, за да отрази некоригиращите събития след края на отчетния период. Когато некоригиращите събития след края на отчетния период са толкова съществени, че неоповестяването би повлияло на способността на потребителите на финансовите отчети да вземат стопански решения, предприятието оповестява следната информация за всяка съществена категория на некоригиращото събитие:

-естеството на събитието;

и

-приблизителна оценка на финансовия му ефект или изявление, че такава оценка не може да бъде направена.

Разходи по заеми

Групата прилага МСС 23 относно разходите по заеми.

Разходите по заеми, които могат пряко да се отнесат към придобиването, строителството или производството на един отговарящ на условията актив, се капитализират като част от стойността на този актив.

Другите разходи по заеми се признават като разход.

Отговарящ на условията актив е актив, който по необходимост изисква значителен период от време за подготовка за неговата предвиждана употреба или продажба.

Ръководството на предприятията е приело в своята счетоводна политика следните периоди за значителни, по отношение на подготовката на отговарящ на условията актив.

За земи и сгради – осемнадесет месеца

За съоръжения – дванадесет месеца

За машини и оборудване – шест месеца

В т.ч. за асфалтосмесителни инсталации – девет месеца

За трошачно-сортировъчни инсталации-девет месеца

Разходите по заеми се капитализират като част от стойността на актива, когато съществува вероятност, че те ще доведат до бъдещи икономически ползи за предприятието и когато разходите могат да бъдат надеждно оценени.

Разходите по заеми, които могат да бъдат пряко отнесени към придобиването, строителството или производството на даден отговарящ на условията актив, са онези разходи по заеми, които биха били избегнати, ако разходът по отговарящия на условията актив не е бил извършен.

Групата капитализира разходите по заеми като част от стойността на отговарящия на условията актив на началната дата на капитализация.

Началната дата на капитализацията е датата, на която за първи път бъдат удовлетворени следните условия:

- извършени разходите за актива;
- извършени разходите по заемите; както и
- предприемане на дейности, необходими за подготвяне на актива за предвижданата му употреба или продажба.

Групата преустановява капитализирането на разходите по заеми за дълги периоди, през които е прекъснато активното подобрение на отговарящ на условията актив.

Групата прекратява капитализацията на разходите по заеми, когато са приключени в значителна степен всички дейности, необходими за подготвянето на отговарящия на условията актив за предвижданата употреба или продажба.

Условни активи и пасиви

Условен пасив е:

- възможно задължение, което произлиза от минали събития и чието съществуване ще бъде потвърдено само от настъпването или ненастъпването на едно или повече несигурни бъдещи събития, които не могат да бъдат изцяло контролирани от групата; или
- настоящо задължение, което произлиза от минали събития, но не е признато, защото:

- не е вероятно за погасяването му да бъде необходим изходящ поток от ресурси, съдържащи икономически ползи;

или

- сумата на задължението не може да бъде определена с достатъчна степен на надеждност;

Условен актив е възможен актив, който произлиза от минали събития и чието съществуване ще бъде потвърдено само от настъпването или ненастъпването на едно или повече несигурни бъдещи събития, които не могат да бъдат изцяло контролирани от предприятието.

Условните активи и пасиви не се признават.

Отчет за паричните потоци

Групата е приела политика за отчитане и представяне на паричните потоци по прекия метод в отчета за паричните потоци.

Паричните потоци се класифицират като парични потоци от:

- Оперативна дейност
- Инвестиционна дейност
- Финансова дейност

Отчет за промените в собствения капитал

Групата представя отчет за промените в собствения капитал, показващ:

- обща сума на всеобхватния доход за периода, като показва поотделно общите суми, отнасящи се до собствениците на предприятието-майка и до неконтролиращите участия;
- за всеки компонент на собствения капитал, ефектите от прилагане с обратна сила или преизчисление с обратна сила, признати в съответствие с МСС 8;и
- за всеки компонент на собствения капитал, изравняване на балансовата стойност в началото и в края на периода, като се оповестяват отделно промените в резултат от:

- печалба или загуба;

- всяка статия на друг всеобхватен доход;

- сделки със собствениците в качеството им на собственици, като показва отделно вноските от и разпределенията към собствениците и промените в притежаваните участия в дъщерните предприятия, които не водят до загуба на контрол.

ДОПЪЛНИТЕЛНИ ОПОВЕСТЯВАНИЯ КЪМ ФИНАНСОВИЯ ОТЧЕТ

1. Консолидиран отчет за финансовото състояние

1.1. Имоти, машини и съоръжения

	Земи	Сгради	Съоръжения	Машини и оборудване	Транспортни средства	Други активи	Капитализирани разходи	Общо
Отчетна стойност								
Салдо към 31.12.2011	10 755	3 913	1 955	42 231	23 945	1 876	9 323	93 998
Постъпили	5 142	9	614	9 845	1 580	487	1 074	18 751
Излезли	(1 481)		(12)	(87)	(104)	(26)	(7 478)	(9 188)
Преизчисляване на активите в чуждестранна валута на чуждестранни дейности		(22)		(9)	(5)			(36)
Салдо към 31.12.2012	14 416	3 900	2 557	51 980	25 416	2 337	2 919	103 525
Постъпили	217		83	399	357	137	281	1 474
Излезли		(4)		(86)	(473)	(14)	(249)	(826)
Преизчисляване на активите в чуждестранна валута на чуждестранни дейности		1						1
Салдо към 31.12.2013	14 633	3 897	2 640	52 293	25 300	2 460	2 951	104 174
Амортизация								
Салдо към 31.12.2011		851	705	15 316	7 959	1 143		25 974
Постъпили		102	94	3 335	3 416	218		7 165
Излезли			(2)	(21)	(104)	(26)		(153)
Преизчисляване на активите в чуждестранна валута на чуждестранни дейности		(22)		(3)	(1)			(26)
Салдо към 31.12.2012	-	931	797	18 627	11 270	1 335	-	32 960
Постъпили		81	184	3 698	2 847	221		7 031
Излезли		(3)		(54)	(433)	(14)		(504)
Преизчисляване на активите в чуждестранна валута на чуждестранни дейности		1				(3)		(2)
Салдо към 31.12.2013	-	1 010	981	22 271	13 684	1 539	-	39 485
Балансова стойност								
Балансова стойност към 31.12.2012	14 416	2 969	1 760	33 353	14 146	1 002	2 919	70 565
Балансова стойност към 31.12.2013	14 633	2 887	1 659	30 022	11 616	921	2 951	64 689

В представените стойности на дълготрайните активи са включени напълно амортизирани сгради, съоръжения, машини и оборудване, транспортни средства и други активи с отчетни стойности съответно: 4 х.лв., 125 х.лв., 2 595 х.лв., 2 790 х.лв. и 678 х.лв., които се използват в дейността на групата.

В представените стойности на дълготрайните активи са включени земи, сгради, машини и оборудване, и транспортни средства с балансови стойности съответно: 5 653 х.лв., 425 х.лв., 6 823 х.лв. и 548 х.лв., върху които има учредени ипотечи и залози в полза на търговски банки по договори за заеми.

За обезпечаване на публични задължения са предоставени машини и транспортни средства с балансова стойност съответно: 2 411 х.лв. и 38 х.лв.

1.2. Дълготрайни нематериални активи

	Права	Програмни продукти	Други активи	Общо
Отчетна стойност				
Салдо към 31.12.2011	1 989	151	136	2 276
Постъпили		14	6	20
Излезли		(5)		(5)
Салдо към 31.12.2012	1 989	160	142	2 291
Постъпили	7	30		37
Излезли		(1)	(14)	(15)
Салдо към 31.12.2013	1 996	189	128	2 313
Амортизация				
Салдо към 31.12.2011	246	56	118	420
Постъпили	95	29	4	128
Излезли		(5)		(5)
Салдо към 31.12.2012	341	80	122	543
Постъпили	93	27	2	122
Салдо към 31.12.2013	434	107	124	665
Балансова стойност				
Балансова стойност към 31.12.2012	1 648	80	20	1 748
Балансова стойност към 31.12.2013	1 562	82	4	1 648

1.3. Нетекущи финансови активи

	Нетекущи финансови активи	31.12.2013 г.	31.12.2012 г.
Кредити и вземания		280	297
Финансови активи на разположение за продажба		62	62
Общо		342	359

1.3.1 Кредити и вземания - нетекущи

Вид	31.12.2013 г.	31.12.2012 г.
Кредити	280	297
Общо	280	297

Кредити - нетекущи

Вид	31.12.2013 г.	31.12.2012 г.
Вземания по кредити от свързани лица извън групата /нето/	3	5
Вземания по кредити от свързани лица извън групата	3	5
Вземания по кредити от несвързани лица /нето/	277	292
Вземания по кредити от несвързани лица	277	292
Общо	280	297

1.3.2 Финансови активи на разположение за продажба - нетекущи

Вид	31.12.2013 г.	31.12.2012 г.
Неконтролиращи участия в капитали на предприятия	62	62
Общо	62	62

Неконтролиращи участия в капитали на предприятия - нетекущи

Вид	31.12.2013 г.		31.12.2012 г.	
	размер	стойност	размер	стойност
Български строител	13%	50	13%	50
Джеснеф- СК -13- Трейс Рейлинфра Конс. АД	20%	10	20%	10
SRBIJVODE,ALFABANK		2		2
Общо		62		62

1.4. Инвестиции отчетени по метода на собствения капитал

Инвестиции отчетени по метода на собствения капитал	31.12.2013 г.	31.12.2012 г.
Инвестиции в асоциирани предприятия	1 540	1 470
Общо	1 540	1 470

Инвестиции в асоциирани предприятия по метода на собствения капитал

Инвестиции	31.12.2013 г.		31.12.2012 г.	
	размер	стойност	размер	стойност
ТЕХНОСТРОЙИНЖЕНЕРИНГ 99 АД	33%	1 453	33%	1 470
РЕДКО ТРЕЙС ИНТЕРНЕТЪНЪЛ	40%	87		
Общо		1 540		1 470

1.5. Нетекущи търговски и други вземания

Вид	31.12.2013 г.	31.12.2012 г.
Вземания от свързани лица извън групата /нето/	7 059	5 345
Вземания по продажби	7 059	5 345
Вземания по продажби /нето/	4 894	224
Вземания по продажби	4 894	224
Други нетекущи вземания	713	104
Предплатени разходи	705	87
Други вземания	8	12
Общо	12 666	5 673

Представените дългосрочни вземания по продажби от свързани и несвързани лица представляват гаранционни удържки по строителни договори.

Нетекущите предплатени разходи включват застраховки за обекти със срок на валидност до 2016г. и издадени банкови гаранции за добро изпълнение за обекти със срок на валидност до 2021г.

1.6.Активи по отсрочени данъци

Временна разлика	31 декември 2012		Движение на отсрочените данъци за 2013				31 декември 2013	
	временна разлика	отсрочен данък	увеличение		намаление		временна разлика	отсрочен данък
			временна разлика	отсрочен данък	временна разлика	отсрочен данък		
Активи по отсрочени данъци								
Амортизации	4 305	430	3 133	315	(743)	(76)	6 695	669
Обезценка	11 361	1 137	2 596	259	(6 469)	(647)	7 488	749
Компенсирани отпуски	422	43	352	35	(332)	(34)	442	44
Слаба капитализация	4 201	420	478	48	(1 871)	(187)	2 808	281
Загуба	10 077	1 008	826	83	(4 723)	(473)	6 180	618
Доходи на физ.лица	248	25	1 432	145	(561)	(56)	1 119	114
Провизии	2 059	205	631	62	(108)	(11)	2 582	256
Дългосрочни доходи на персонала	144	14	51	6	(6)	(2)	189	18
Вътрешногрупови печалби	900	90			(179)	(17)	721	73
Задължения изтекли по давност			962	96			962	96
Общо активи:	33 717	3 372	10 461	1 049	(14 992)	(1 503)	29 186	2 918

1.7.Търговска репутация

Вид	31.12.2013 г.	31.12.2012 г.
Положителна репутация		
Репутация към 31.12 предходен период	447	447
Преизчислена репутация към 1 януари	447	447
Репутация към 31 декември	447	447

Представената репутация е в резултат на придобиването на 70 % от капитала на „Виор Велика Морава“ АД - белград, Сърбия от "Трейс Интернешънъл" ЕООД през 2008 г.

1.8.Материални запаси

Вид	31.12.2013 г.	31.12.2012 г.
Материали в т.ч. /нето/	6 774	4 995
Основни материали	6 190	3 666
Резервни части	180	215
Горива и смазочни материали		547
Спомагателни материали		423
Други материали	404	144
Продукция /нето/	869	1 162
Продукция	869	1 162
Стоки /нето/	781	819
Стоки	781	819
Общо	8 424	6 976

1.9. Търговски и други вземания

Вид	31.12.2013 г.	31.12.2012 г.
Вземания от свързани лица извън групата /нето/	38 198	29 581
Вземания по продажби	29 257	24 010
Вземания по предоставени аванси	8 929	5 567
Други вземания	12	4
Вземания по продажби /нето/	51 103	33 376
Вземания по продажби	57 606	37 970
Обезценка на вземания по продажби	(6 503)	(4 594)
Вземания по предоставени аванси /нето/	5 945	11 751
Вземания по предоставени аванси	6 101	11 907
Обезценка на вземания по предоставени аванси	(156)	(156)
Вземания по дивиденди		13
Вземания по съдебни спорове /нето/	1 731	1 081
Вземания по съдебни спорове	1 906	1 157
Обезценка на вземания по съдебни спорове	(175)	(76)
Други текущи вземания	2 915	1 627
Предоставени гаранции и депозити	117	96
Вземания по застраховане	10	4
Предплатени разходи	1 482	793
Други вземания	1 306	734
Общо	99 892	77 429

В представените вземания от свързани лица и вземания по продажби са включени гаранционни уаръжки по строителни договори в размер, съответно: 4 826 х.лв. и 8 959 х.лв.

В представените стойности на вземанията по продажби са включени вземания в размер 19 829 х.лв., предоставени като залог в полза на търговски банки за обезпечение на отпуснати банкови заеми и банкови гаранции.

1.10. Данъци за възстановяване

Вид	31.12.2013 г.	31.12.2012 г.
Данък върху добавената стойност	1 062	3 180
Корпоративен данък	10	31
Други данъци	4	2
Общо	1 076	3 213

1.11. Текущи финансови активи

Текущи финансови активи	31.12.2013 г.	31.12.2012 г.
Вземания по лизингови договори		7
Кредити и вземания	6 548	378
Общо	6 548	385

1.11.1. Вземания по лизингови договори - текущи

Вид	31.12.2013 г.	31.12.2012 г.
Вземания по лизинг от несвързани лица /нето/	-	7
Вземания по лизинг от несвързани лица		7
Общо	-	7

1.11.2.Кредити и вземания - текущи

Вид	31.12.2013 г.	31.12.2012 г.
Кредити	533	378
Вземания по предоставени депозити	6 015	
Общо	6 548	378

Кредити - текущи

Вид	31.12.2013 г.	31.12.2012 г.
Вземания по кредити от свързани лица извън групата /нето/	217	215
Вземания по кредити от свързани лица извън групата	69	69
Вземания по лихви по кредити от свързани лица извън групата	148	146
Вземания по кредити от несвързани лица /нето/	316	163
Вземания по кредити от несвързани лица	268	2 605
Вземания по лихви по кредити от несвързани лица	48	905
Обезценка на вземания по кредити от несвързани лица		(3 347)
Общо	533	378

Кредитите на несвързани лица са предоставени при следните условия:

Кредитополучател	Договорен размер на кредита	Л. %	Падеж	Обезпечения/Гаранции
Ивана Мутафова	168 х.евро	6.3%	31.07.2026	Ипотека
Хидропроект инженеринг	88	12%	31.12.2012	Запис на заповед
ЦСК ИНВЕСТМЪНТ ЕООД	45	6.50%		Запис на заповед
ДАМАСЦЕНА РОЗБИО	23 х.лв.	11.00%	27.11.2013	Залог на розово масло
ПФК ЦСКА ЕАД	100	6.5%	10.12.2014	Запис на заповед

Салда по предоставени кредити на несвързани лица към 31.12.2013 г.

Кредитополучател	Краткосрочна част по амортизируема стойност		Дългосрочна част по амортизируема стойност	
	Главница	Лихви	Главница	Лихви
Ивана Мутафова	16		277	
ДАМАСЦЕНА РОЗБИО	23			
ПФК ЦСКА ЕАД	100			
Хидропроект инженеринг	88	21		
Манитех ООД		3		
Други	(4)	24		
ЦСК ИНВЕСТМЪНТ ЕООД	45			
Общо	268	48	277	-

Вземания по депозити - текущи

Вид	31.12.2013 г.	31.12.2012 г.
Вземания по депозити от несвързани лица /нето/	6 015	-
Вземания по депозити от несвързани лица	5 951	
Вземания по лихви по депозити от несвързани лица	64	
Общо	6 015	-

Депозитите са предоставени при следните условия:

Контрагент	Договорен размер на депозита	Л. %	Падеж
ПИБ АД	3 306 х.лв.	2%-6%	31.12.2014
УНИКРЕДИТ БУЛБАНК АД, СЪРБИЯ	2 645 х.лв.	8%	18.03.2014

Сада по предоставени депозити на несвързани лица към 31.12.2013 г.

Контрагент	Краткосрочна част по амортизируема стойност	
	Главница	Лихви
ПИБ АД	3 306	2
УНИКРЕДИТ БУЛБАНК АД, СЪРБИЯ	2 645	62
Общо	5 951	64

1.12.Пари и парични еквиваленти

Вид	31.12.2013 г.	31.12.2012 г.
Парични средства в брой	798	883
в лева	786	870
във валута	12	13
Парични средства в разплащателни сметки	21 561	20 684
в лева	19 889	20 570
във валута	1 672	114
Парични еквиваленти	135	128
Вземания от подотчетни лица	92	30
Други парични еквиваленти	43	98
Блокирани парични средства	1 541	
Краткосрочни депозити	20 304	12 059
Общо	44 339	33 754

Равнение на паричните средства

Вид	31.12.2013 г.	31.12.2012 г.
Парични средства и парични еквиваленти в отчет за финансовото състояние	44 339	33 754
Лихви по краткосрочни депозити	(45)	(98)
Парични средства и парични еквиваленти в отчет за паричните потоци	44 294	33 656

1.13. Собствен капитал

1.13.1 Регистриран капитал

Вид акции	31.12.2013 г.			31.12.2012 г.		
	Брой акции	Стойност	Номинал	Брой акции	Стойност	Номинал
<i>Обикновени</i>						
Изкупени и платени	24 200 000	24 200 000	1	24 200 000	24 200 000	1
Изкупени собствени акции	(4 748)	(4 748)	1	(4 248)	(4 248)	1
Общо:	24 195 252	24 195 252		24 195 752	24 195 752	

Акционер	31.12.2013 г.				31.12.2012 г.			
	Брой акции	Стойност	Платени	% Дял	Брой акции	Стойност	Платени	% Дял
Галини - Н ЕООД	2 178 000	2 178 000	2 178 000	9.00%	2 178 000	2 178 000	2 178 000	9.00%
Николай Михайлов	19 492 000	19 492 000	19 492 000	80.56%	19 492 000	19 492 000	19 492 000	80.55%
Цветан Цонев	50 781	50 781	50 781	0.25%	60 781	60 781	60 781	0.25%
Манол Денев	36 740	36 740	36 740	0.15%	36 740	36 740	36 740	0.15%
Мирослав Манолов	22 000	22 000	22 000	0.09%	22 000	22 000	22 000	0.09%
Други акционери	2 415 731	2 415 731	2 415 731	9.94%	2 406 231	2 406 231	2 406 231	9.94%
Трейс Груп Холд АД - собствени акции	4 748	4 748	4 748		4 248	4 248	4 248	0.02%
Общо:	24 200 000	24 200 000	24 200 000	100%	24 200 000	24 200 000	24 200 000	100%
Трейс Груп Холд АД - собствени акции по себестойност	(4 748)	(18 731)	(18 731)		(4 248)	(16 529)	(16 529)	
Общо:	24 195 252	24 181 269	24 181 269	100%	24 195 752	24 183 471	24 183 471	100%

През 2013г. „Трейс Груп Холд” АД прехвърли безвъзмездно 3 000 броя собствени акции.

Към 31.12.2013г. собствените акции представляват по-малко от 0.02% от капитала на дружеството.

1.13.2. Премии от емисии

Премии от емисии са формирани при емитиране на капитал от дружеството през 2007 г.

1.13.3 Резерв от преизчисления

	Резерв от преизчисления
Резерви към 31.12.2011 г.	(225)
Преизчислени резерви към 31.12.2011 г.	(225)
Намаления от:	(21)
Преизчисления на чуждестранни дейности	(21)
Резерви към 31.12.2012 г.	(246)
Намаления от:	8
Преизчисления на чуждестранни дейности	8
Резерви към 31.12.2013 г.	(238)

Резервите от преизчисления отразяват ефектите от преизчислението на отчетите на чуждестранните дъщерни предприятия.

1.13.4. Резерви

	Общи резерви	Други резерви	Общо резерви
Резерви към 31.12.2011 г.	345	25 583	25 928
Преизчислени резерви към 31.12.2011 г.	345	25 583	25 928
Увеличения от:	-	7 268	7 268
Разпределение на печалба		7 268	7 268
Резерви към 31.12.2012 г.	345	32 851	33 196
Резерви към 31.12.2013 г.	345	32 851	33 196

1.13.5. Финансов резултат

	Финансов резултат	Стойност
Печалба към 31.12.2011 г.		7 268
Преизчислен остатък към 31.12.2011 г.		7 268
Увеличения от:		1 629
Печалба за годината 2012		1 629
Намаления от:		(7 194)
Разпределение на печалба в резерви		(7 268)
Промени в притежавани участия		74
Печалба към 31.12.2012 г.		1 703
Увеличения от:		16 365
Печалба за годината 2013		16 365
Намаления от:		(629)
Разпределение на дивиденди		(637)
Други		8
Печалба към 31.12.2013 г.		17 439
Финансов резултат към 31.12.2011 г.		7 268
Финансов резултат към 31.12.2012 г.		1 703
Финансов резултат към 31.12.2013 г.		17 439

1.14.Нетекущи финансови пасиви

Нетекущи финансови пасиви	31.12.2013 г.	31.12.2012 г.
Задължения по лизингови договори	428	752
Финансови пасиви, отчитани по амортизирана стойност	3 116	1 977
Общо	3 544	2 729

1.14.1 Задължения по лизинг - нетекущи

Вид	31.12.2013 г.	31.12.2012 г.
Задължения по лизинг към несвързани лица	428	752
Общо	428	752

1.14.2 Финансови пасиви, отчитани по амортизирана стойност - нетекущи

Вид	31.12.2013 г.	31.12.2012 г.
Задължения по получени кредити	3 116	1 977
Общо	3 116	1 977

Кредити - нетекущи

Вид	31.12.2013 г.	31.12.2012 г.
Задължения по кредити към финансови предприятия	3 116	1 977
Общо	3 116	1 977

1.15.Нетекущи търговски и други задължения

Вид	31.12.2013 г.	31.12.2012 г.
Задължения към свързани лица извън групата	1 657	286
Задължения по доставки	1 657	286
Задължения по доставки	5 240	963
Други нетекущи задължения	1 985	1 455
Задължения по гаранции и депозити	618	
Други задължения	1 367	1 455
Общо	8 882	2 704

Представените дългосрочни задължения по доставки към свързани и несвързани лица представляват гаранционни удръжки по строителни договори от подизпълнители.

Като други нетекущи задължения са отчетени задължения за издадени банкови гаранции за добро изпълнение за обекти със срок на валидност до 2021г.

1.16.Нетекущи провизии

Вид	31.12.2013 г.	31.12.2012 г.
Провизии за конструктивни задължения	40	
Провизии за дългосрочни доходи на персонала	162	144
Общо	202	144

1.16.1. Провизии за правни и конструктивни задължения – нетекущи

Вид	31.12.2013 г.	31.12.2012 г.
Провизии за конструктивни задължения в т.ч.	40	-
Други	40	
Общо	40	-

1.16.2. Провизии за дългосрочни доходи на персонала

Вид	31.12.2013 г.	31.12.2012 г.
Сегашна стойност на задължението на 1 януари	144	234
Задължение признато в баланса на 1 януари	144	234
Разход за лихви	5	10
Разход за текущ стаж	58	52
Извършени плащания през периода	(24)	(33)
Актуерна печалба призната през периода	(21)	(119)
Сегашна стойност на задължението към 31 декември	162	144
Задължение признато в баланса към 31 декември	162	144

1.17. Пасиви по отсрочени данъци

Временна разлика	31 декември 2012		Движение на отсрочените данъци за 2013				31 декември 2013	
	временна разлика	отсрочен данък	увеличение		намаление		временна разлика	отсрочен данък
			временна разлика	отсрочен данък	временна разлика	отсрочен данък		
Пасиви по отсрочени данъци								
Амортизации	2 980	298	291	29	(444)	(44)	2 827	283
Преоценка			2				2	
Общо пасиви:	2 980	298	293	29	(444)	(44)	2 829	283

1.18. Текущи финансови пасиви

Текущи финансови пасиви	31.12.2013 г.	31.12.2012 г.
Задължения по лизингови договори	326	4 676
Финансови пасиви, отчитани по амортизирана стойност	4 973	8 222
Общо	5 299	12 898

1.18.1. Задължения по лизингови договори - текущи

Вид	31.12.2013 г.	31.12.2012 г.
Задължения по лизинг към несвързани лица	326	4 676
Общо	326	4 676

Бъдещи минимални лизингови плащания към 31.12.2013 г.

	До 1 г.	От 1 г.-до 5 г.	Над 5 г.	Общо
Лизингови плащания	355	447		802
Дисконтиране	(29)	(19)		(48)
Нетна настояща стойност	326	428	-	754

Бъдещи минимални лизингови плащания към 31.12.2012 г.

	До 1 г.	От 1 г.-до 5 г.	Над 5 г.	Общо
Лизингови плащания	4 812	799		5 611
Дисконтиране	(136)	(47)		(183)
Нетна настояща стойност	4 676	752	-	5 428

1.18.2 Финансови пасиви отчитани по амортизирана стойност

Вид	31.12.2013 г.	31.12.2012 г.
Задължения по получени кредити	4 973	8 222
Общо	4 973	8 222

Кредити - текущи

Вид	31.12.2013 г.	31.12.2012 г.
Задължения по кредити към свързани лица извън групата	10	10
Задължения по лихви по кредити към свързани лица извън групата	11	10
Задължения по кредити към финансови предприятия	4 887	8 183
Задължения по лихви по кредити към финансови предприятия	14	19
Задължения по кредити към несвързани лица	51	
Общо	4 973	8 222

Кредитите от несвързани лица и финансови институции са получени при следните условия

Банка / Кредитор	Договорен размер на кредита	Л. %	Падеж	Обезпечения/Гаранции
МКВ Юнионбанк АД	4 000 х.лв.	1мес Sofibor+3.25%	25.07.2016	Запис на заповед
Уникредит Булбанк АД	8 000 х.лв.	1седм.Sofibor+5.1%	30.07.2014	Ипотeka, залог
Уникредит Булбанк АД	1 500 х.лв.	1седм.Sofibor+5.1%	26.12.2014	Овърдрафт
SG Експресбанк АД	490 х.лв.	1мес Euribor+3.75%	30.05.2015	Ипотeka
SG Експресбанк АД	250 х.лв.	1мес Euribor+3.75%	30.10.2015	Ипотeka
SG Експресбанк АД	2 775 х.лв.	1м. EURIBOR+3,90% ГОДИШНО	31.03.2016	Залог в/у ДА

Сада по получени кредити към 31.12.2013 г. без свързани лица

Банка / Кредитор	Краткосрочна част по амортизируема стойност		Дългосрочна част по амортизируема стойност	
	Главница	Лихви	Главница	Лихви
МКВ Юнионбанк АД	1 200	9	2 034	
Уникредит Булбанк АД	2 732	5		
SG Експресбанк АД	247		138	
SG Експресбанк АД	708		944	
СНЦ КЛУБ ЛЕКА АТЛЕТИКА БЕРОЕ	51			
Общо	4 938	14	3 116	-

1.19.Текущи търговски и други задължения

Вид	31.12.2013 г.	31.12.2012 г.
Задължения към свързани лица извън групата	42 993	23 855
Задължения по доставки	26 658	16 458
Задължения по получени аванси	14 824	6 240
Задължения по дивиденди	899	522
Задължения по гаранции и депозити	612	635
в т.ч. гаранции на НС, УС, СД	612	635
Задължения по доставки	47 737	37 341
Брутна сума дължима на клиенти по строителни договори	8 489	13 893
Задължения по получени аванси	19 403	21 931
Други текущи задължения	2 595	1 060
Задължения по гаранции и депозити	572	36
Задължения по застраховки	498	350
Задължения по концесии	109	88

Други задължения	1 416	586
Общо	121 217	98 080

В други задължения са включени 310 хил.лв. разходи за задължения за банкови гаранции, застраховки и др.разходи по приключили през 2013г. строителни договори.

1.20. Данъчни задължения

Вид	31.12.2013 г.	31.12.2012 г.
Данък върху добавената стойност	1 822	2 599
Корпоративен данък	1 342	1 014
Корпоративен данък - лихви	266	190
Данък върху доходите на физическите лица	116	132
Данък върху разходите	52	6
Други данъци	24	24
Други данъци - лихви		5
Общо	3 622	3 970

1.21. Задължения към персонала

Вид	31.12.2013 г.	31.12.2012 г.
Задължение към персонал	1 557	1 157
в т.ч. задължения по неизползвани отпуски	351	347
Задължение към социално осигуряване	371	357
в т.ч. задължения по неизползвани отпуски	47	53
Задължение към ключов ръководен персонал - възнаграждения	965	452
Задължение към ключов ръководен персонал - осигуровки	8	14
Задължение по извънтрудови правоотношения - възнаграждения	5	5
Общо	2 906	1 985

1.22. Текущи провизии

Вид	31.12.2013 г.	31.12.2012 г.
Провизии за правни задължения в т.ч.	191	191
Провизии по съдебни дела- ДРА	191	191
Провизии за конструктивни задължения в т.ч.	2 103	1 659
Провизии по строителни договори	2 090	1 659
Други	13	
Общо	2 294	1 850

Начислените провизии по съдебни дела са във връзка с ревизионен акт издаден на „Инфрастрой” ЕООД, който към 31.12.2013 г. е в съдебна фаза /Други оповестявания т.8/.

Начислените провизии по строителни договори са във връзка с поетите гаранции и очакваните разходи по отстраняване на евентуални рекламации.

2. Консолидиран отчет за доходите

2.1. Приходи

2.1.1. Нетни приходи от продажби

Вид приход	2013 г.	2012 г.
Продажби на продукция в т.ч.	4 792	1 211
Продажби на асфалтови смеси	4 599	815
Продажби на инертни материали	170	252
Продажби на бетонови и варови разтвори и СБЕ	20	121
Продажби на емулсия	3	10
Други		13
Продажби на стоки в т.ч.	9 957	4 788
Продажби на машини и оборудване		36
Продажби на горива	6 236	2 674
Продажби на арматурно желязо	49	238
Продажби на инертни материали и пясък	101	13
Продажби на сол	369	663
Продажби на знаково стопанство	22	3
Продажби на материали за ЖП строителство	3 034	1 028
Други стоки	146	133
Продажби на услуги в т.ч.	299 941	290 065
СМР услуги	298 508	287 896
Услуги с механизация	202	382
Транспортни услуги	518	288
Услуги по управление на обекти	314	330
Лабораторни услуги	135	80
Консултански услуги	24	749
Проектански услуги	65	141
Пътна маркировка		147
Други услуги	175	52
Други приходи в т.ч.	7 814	6 639
Продажби на материали	3 354	4 364
Продажби на наеми	98	41
Продажби на консумативи		2
Продажба на производствени отпадъци		96
Получени застрахователни обезщетения	12	19
Излишъци на материални запаси	100	66
Съхраняване на чужди запаси		
Неустойки	558	202
Отписани задължения	3 352	222
Възстановена обезценка на вземания	37	1 111
Възстановени провизии по СМР договори		350
Други	303	166
Общо	322 504	302 703

2.1.2 Приходи от безвъзмездни средства предоставени от държавата

Вид приход	2013 г.	2012 г.
Безвъзмездни средства, свързани с приходи	9	2
Общо	9	2

2.1.3. Финансови приходи

Вид приход	2013 г.	2012 г.
Приходи от лихви в т.ч.	477	669
по търговски заеми	30	29
по депозити	396	171
по сметки	7	7
по търговски вземания	41	419
други	3	43
От операции с финансови инструменти	2	
Положителни курсови разлики	17	20
Други финансови приходи	22	16
Общо	518	705

2.2. Разходи

2.2.1. Използвани суровини, материали и консумативи

Вид разход	2013 г.	2012 г.
Основни материали за производство	45 319	57 545
Спомагателни материали	380	510
Горивни и смазочни материали	7 208	9 834
Резервни части	1 161	1 195
Инструменти	21	43
Работно облекло	59	49
Ел. енергия	443	584
Топлоенергия	9	15
Вода	25	57
Гуми	404	549
Консумативи превозни средства	51	74
Офис материали и консумативи	65	139
Рекламни материали	89	28
Тръжни документи	43	14
Канцеларски материали	9	
МЦЦ	499	
Други материали	233	398
Общо	56 018	71 034

2.2.2. Разходи за външни услуги

Вид разход	2013 г.	2012 г.
Подизпълнители	183 886	173 804
Нает транспорт	3 973	4 996
Наета механизация	5 872	5 379
Наеми	812	706
Ремонти	509	537
Реклама	178	203
Съобщителни услуги	241	264
Консултански и други договори	3 441	759
Граждански договори и хонорари	202	227
Застраховки	831	937
Данъци и такси	559	854
Охрана	1 344	1 283
Комисионни	13	13

Неустойки	11	
Рекламации	3	
Трудова медицина	20	19
Абонаменти	105	138
Лабораторни изпитвания	121	331
Техническо обслужване ДМА	160	53
Взривни работи	21	29
Такса достъп	54	132
Обучение	23	21
Геодезически услуги	252	157
Проектиране	49	
Услуги по договор	1 608	
Други разходи за външни услуги	632	878
Общо	204 920	191 720

2.2.3. Разходи за амортизации

Вид разход	2013 г.	2012 г.
Разходи за амортизации на производствени	6 594	6 772
дълготрайни материални активи	6 496	6 668
дълготрайни нематериални активи	98	104
Разходи за амортизации на административни	559	521
дълготрайни материални активи	535	497
дълготрайни нематериални активи	24	24
Общо	7 153	7 293

2.2.4. Разходи за заплати и осигуровки на персонала

Разходи за:	2013 г.	2012 г.
Разходи за заплати на в т.ч.	15 970	16 268
производствен персонал	8 332	9 679
административен персонал	7 638	6 589
Разходи за осигуровки на в т.ч.	2 238	2 422
производствен персонал	1 541	1 783
административен персонал	697	639
в т.ч. разходи на ключов ръководен персонал	3 317	3 000
в т.ч. разходи по неизпозвани отпуски	83	181
Общо	18 208	18 690

2.2.5. Обезценка на активи

Вид разход	2013 г.	2012 г.
Разходи от обезценка на вземания	2 029	892
Разходи от обезценка на финансови активи		1 100
Общо	2 029	1 992

2.2.6. Други разходи

Вид разход	2013 г.	2012 г.
Разходи за командировки	391	413
Разходи представителни	238	278
Разходи за брак	20	20
Разходи за предпазна храна	-	1
Разходи за трудова медицина	24	17
Разходи за глоби и неустойки	28	131
Разходи за лихви по търговски сделки	10	
Разходи за лихви по държавни вземания	80	120
Разходи за наеми	11	6
Разходи за алтернативни данъци	5	1
Разходи за дарения	288	60
Разходи по изпълнителни дела	8	134
Провизии по съдебни дела	24	
Провизии за задължения	49	342
Разходи без документ	39	38
Корекции частичен данъчен кредит	-	1
Социални разходи, представени в група	47	67
Провизии по СМР договори	-	30
Отписани вземания	6	55
Други разходи	848	174
Общо	2 116	1 888

2.2.7. Суми с корективен характер

Вид разход	2013 г.	2012 г.
Балансова стойност на продадени активи /нето/	12 537	8 667
Балансова стойност на продадени активи	12 537	8 667
Изменение на запасите от продукция /нето/	(120)	(2 110)
Изменение на запасите от продукция	(120)	(2 110)
Капитализирани разходи за активи	(14)	(92)
Други суми с корективен характер	(62)	
Общо	12 341	6 465

2.2.8. Финансови разходи

Вид разход	2013 г.	2012 г.
Разходи за лихви в т.ч.	637	1 836
по търговски заеми	3	32
по заеми от финансови предприятия	387	688
по лизингови договори	166	718
по търговски задължения	69	190
други	12	208
От операции с финансови инструменти		1
Отрицателни курсови разлики	70	93
Други финансови разходи	1 198	1 040
Общо	1 905	2 970

2.2.9. Резултат от освобождаване от нетекущи активи

Вид разход	2013 г.	2012 г.
Резултат от освобождаване от имоти, машини, съоръжения	57	11
Балансова стойност на отписани активи	61	46
Приходи от освобождаване от активи	118	57
Общо	57	11

2.2.10. Дял от резултати на асоциирани предприятия

Дружество	2013 г.	2012 г.
Техностройинженеринг 99 АД	82	80
Редко Трейс Интернешънъл	4	
Общо	86	80

2.2.11. Разходи за данъци

Вид разход	2013 г.	2012 г.
Данъци от печалбата	1 859	1 123
Други	452	(1 185)
Общо	2 311	(62)

2.3.1. Друг всеобхватен доход

Компоненти	31 декември 2013			31 декември 2012		
	преди данък	данък	след данък	преди данък	данък	след данък
Друг всеобхватен доход						
Акционерски печалби и загуби	21		21	102		102
Преизчисления на чуждестранни дейности	5		5	(30)		(30)
Друг всеобхватен доход	26	-	26	72	-	72

ДРУГИ ОПОВЕСТЯВАНИЯ

1. Договори за строителство

Незавършени договори за строителство към 31.12.2013 г.

Договори в процес на изпълнение	Възникнали разходи по договора	Признати печалби намалени с признати загуби	Приходи по договора	Междинни фактурирани суми	Брутна сума дължима от клиента за работа по договора (вземания признати като актив)	Брутна сума дължима на клиента за работа по договора	Сума на получени аванси, за които няма извършени работи по договора	Сума на удържките по договора
к1	к2	к3	к4 = к2 + к3	к5	к6 = к4 - к5	к7 = к5 - к4	к8	к9
договор 1	2 835	171	3 006	3 006	-	-	1 147	
договор 2	30 709	2 081	32 790	32 736	54	-	21	
договор 3	875	63	938	728	210	-		
договор 4	185	44	229	383	-	154		
договор 5	56 493	3 844	60 337	58 881	2 632	985	31	8 930
договор 6	6 284	495	6 779	6 779	-	-		
договор 7	1 434	45	1 479	1 479	-	-	671	148
договор 8	25 966	720	26 686	26 686	-	-	1 531	3 165
договор 9	4 077	58	4 135	4 135	-	-	1 227	
договор 10	29 122	5 244	34 366	35 127	-	761		1 756
договор 11	2 834	159	2 993	2 993	-	-	917	
договор 12	22	(22)	-		-	-	3 696	
договор 13	115	8	123	123	-	-		
договор 14	128	5	133	133	-	-		
договор 15	312	29	341	341	-	-		
договор 16	15 231	1 265	16 496	16 496	-	-	2 335	
договор 17	57		57		57	-		
договор 18	140	37	177	177	-	-		
договор 19	258	21	279	279	-	-		
договор 20	211	12	223	223	-	-		
договор 21	5 909	504	6 413	6 413	-	-		
договор 22			-		-	-	6 531	
договор 23	597	58	655	655	-	-	462	66
договор 24	14 737	1 367	16 104	16 835	-	731	1 491	1 980
договор 25	26 682	1 032	27 714	28 152	-	438		1 407
договор 26	169	158	327	327	-	-	48	
договор 27	4 120	458	4 578	6 101	-	1 523		304
договор 28	10 353	244	10 597	14 494	-	3 897	840	1 486
договор 29	31		31		31	-	67	
договор 30	485	116	601	601	-	-	133	
договор 31	327	10	337	337	-	-	132	
договор 32	18	3	21		21	-		
договор 33	4 332	(140)	4 192		4 192	-		
договор 34	164	1	165		165	-		
договор 35	6		6		6	-	69	
договор 36	2 627	262	2 889		2 889	-	856	

ДОГОВОР 37	22		22		22	-		
ДОГОВОР 38	308	43	351	351	-	-		
ДОГОВОР 39	2 573	66	2 639	2 639	-	-	135	
ДОГОВОР 40	42	(4)	38	38	-	-		
ДОГОВОР 41	2 473	156	2 629	2 629	-	-	522	
ДОГОВОР 42	3 384	665	4 049	3 969	80	-	798	
ДОГОВОР 43	207	164	371	371	-	-		
ДОГОВОР 44	109	169	278	278	-	-		
ДОГОВОР 45	457	161	618	618	-	-		
ДОГОВОР 46	859		859		859	-	26	
ДОГОВОР 47	1 127	303	1 430	1 430	-	-		
ДОГОВОР 48	908	226	1 134	1 134	-	-	525	
ДОГОВОР 49			-		-	-		
ДОГОВОР 50			-		-	-		
Всичко	260 314	20 301	280 615	278 077	11 218	8 489	24 211	19 242
строителни								
договори								

2. Свързани лица и сделки със свързани лица

Дружеството оповестява следните свързани лица:

Собственик на капитала на Трейс Груп Холд АД, упражняващ контрол е Николай Ганчев Михайлов – 80.55%.

Асоциирани предприятия

Техностройинженеринг 99 АД
 Воден Проект Стара Загора ДЗЗД
 Редко Трейс Интернешънъл ООД

Други свързани лица:

„Галини Н” ЕООД
 „Инжпроект” ООД
 „Галини” ЕООД
 „Декон” ЕООД
 „Химколор” АД
 „Технострой-Иженеринг 99” АД
 „Адва” АД
 „СБ Инженеринг” АД
 „Дикол 2 Г. Михайлов” ЕООД
 „Джи Си Еф СК13 Трейс Рейл Инфра Консорциум” ДЗЗД
 „СК13 Трансстрой” АД
 „Пътно поддържане” ЕООД Елхово
 „Мегаинвест-Холд” ЕООД
 ДЗЗД Пи Ес
 ДЗЗД Берое 2013
 „Кордел България” АД

Ключов ръководен персонал на предприятието:

Николай Ганчев Михайлов - Изпълнителен Директор и Председател на СД
 Цветан Иванов Цонев - Изпълнителен Директор и Член на СД
 Иван Димитров Христов - Член на СД
 Манол Пейчев Денев - Член на СД
 Мирослав Калчев Манолов - Член на СД
 Антон Николов Дончев - Член на СД
 Мария Георгиева Кавърджикова - Член на СД

Сделки и салда със свързани лица
Продажби на свързани лица извън групата

Клиент	Вид сделка	2013 г.	2012 г.
Галини - Н ЕООД	услуги, наеми, материали	57 502	49 012
Инжпржект ООД	услуги, материали	8	74
Галини ЕООД	услуги	4	76
Декон ЕООД	услуги, материали	1	1 909
Химколар АД	материали	6	4
Техностройинженеринг 99 АД	приходи от дивиденди	530	549
СБ Инженеринг АД	услуги		154
Дикол-2 Г.Михайлов ЕООД	услуги	7	963
Джи Си Еф Ск -13 Трейс Рейлинфра Консорциум	услуги	23 722	32 660
СК-13 Трансстрой АД	услуги	34	777
Мегаинвест- Холд ЕООД	услуги	622	165
ДЗЗД Пи Ес	услуги	3 349	311
ДЗЗД Воден проект Стара Загора	услуги	3 005	
Кордел - България ЕАД	услуги	15	
ДЗЗД Берое	услуги	439	
Общо		89 244	86 654

Покупки на свързани лица извън групата

Доставчик	Вид сделка	2013 г.	2012 г.
Галина - Н ЕООД	услуги, материали	67 362	49 221
Инжпроект ООД	услуги, материали	1 914	401
Галини ЕООД	лихви	21	89
Декон ЕООД	услуги, материали		2 089
Химколар АД	материали	485	184
Технострой-инженеринг 99 АД	услуги, материали	337	2 320
СБ Инженеринг АД	услуги		1 540
Дикол-2 Г.Михайлов ЕООД	услуги	791	607
Джи Си Еф Ск -13 Трейс Рейлинфра Консорциум	услуги	64	108
СК-13 Трансстрой АД	услуги	680	3 281
Мегаинвест- холд ЕООД	услуги	335	138
Общо		71 989	59 978

Вземания от свързани лица извън групата

Клиент	31.12.2013 г.	31.12.2012 г.
Галини - Н ЕООД	28 764	16 009
Инжпроект ООД	29	234
Галини ЕООД	17	72
Декон ЕООД	45	381
Технострой-инженеринг 99 АД	21	178
АдваЛ АД	15	
Дикол-2 Г.Михайлов ЕООД	112	84
Джи Си Еф Ск -13 Трейс Рейлинфра Консорциум	12 566	16 318
СК-13 Трансстрой АД	209	91
Мегаинвест- холд ЕООД	774	1 288
ДЗЗД Пи Ес	1 100	268
ДЗЗД Берое 2013	147	
Инфраструктура и трансп.строителство	2	
Кордел България	15	

Воден проект Стара Загора ДЗЗД	1 438	
РЪКОВОДСТВО	3	3
Общо	45 257	34 926

Задължения към свързани лица извън групата

Доставчик	31.12.2013 г.	31.12.2012 г.
Галини - Н ЕООД	35 881	14 104
Инжиржект ООД	1 828	815
Галини ЕООД	9	8
Декон ЕООД	519	1 374
Химколар АД	161	98
Техностройинженеринг 99 АД	141	193
АдваЛ АД		1 408
Дикол-2 Г.Михайлов ЕООД		1
Джи Си Еф Ск -13 Трейс Рейлинфра Консорциум	36	1 899
СК-13 Трансстрой АД	95	582
Мегаинвест- холд ЕООД	2 928	2 502
ДЗЗД Пн Ес	394	
Воден проект Стара Загора ДЗЗД	1 148	
Задължения по дивиденди	899	522
РЪКОВОДСТВО	600	635
Служители	11	
Общо	44 650	24 141

Предоставени кредити на свързани лица извън групата

Кредитополучател	Договорен размер на кредита	Л. %	Падеж
Галин Михайлов	100	11%	31.12.2014
Служители	6	1%	31.12.2014

Салда по Предоставени Заеми (главница и лихва)

Кредитополучател	Краткосрочна част по амортизируема стойност		Дългосрочна част по амортизируема стойност	
	Главница	Лихви	Главница	Лихви
Галин Михайлов	69	37		
Манол Денев		15		
Цветан Цонев		96		
Заеми служители			3	
Общо	69	148	3	-

Начислени приходи от лихви по предоставени кредити на свързани лица извън групата

Кредитополучател	Вземане към	Начислени	Получени	Вземане към
	31.12.2012 г.	през 2013 г.	през 2013 г.	31.12.2013 г.
Галин Николаев Михайлов	30	7		37
Манол Пейчев Денев	20		5	15
Цветан Иванов Цонев	96			96
Общо	146	7	5	148

Получени кредити от свързани лица извън групата

Банка / Кредитор	Договорен размер на кредита	Л. %	Падеж	Обезпечения/Гаранции
Инжпроект ООД	50	11%	31.12.2014	запис на заповед

Салда по Получени Заеми (главница и лихва)

Банка / Кредитор	Краткосрочна част по амортизируема стойност		Дългосрочна част по амортизируема стойност	
	Главница	Лихви	Главница	Лихви
Инжпроект ООД	10	11		
Общо	10	11	-	-

Начислени разходи за лихви по получени кредити от свързани лица извън групата

Банка / Кредитор	Задължение	Начислени	Платени	Задължение
	31.12.2012 г.	през 2013 г.	през 2013 г.	31.12.2013 г.
Инжпроект ООД	10	1		11
Общо	10	1	-	11

Доходи на ръководството

Вид	Начислени суми за	
	възнаграждения и осигуровки за периода	
Съвет на директори		2 251
Управител		633
Изпълнителен директор		578
Контрольор		14
Общо:		3 476

3. Управление на капитала

С управлението на капитала групата цели да създава и поддържа възможности то да продължи да функционира като действащо предприятие и да осигурява съответната възвръщаемост на инвестираните средства на акционерите и стопански ползи на другите заинтересовани лица и участници в неговия бизнес, както и да поддържа оптимална капиталова структура, за да се редуцират разходите за капитал.

Текущо се наблюдава осигуреността и структурата на капитала. Използват се различни източници за финансиране на дейността, като това са както собствени така и заемни средства от банки и свързани лица.

Вид	31.12.2013 г.	31.12.2012 г.
Общо дългов капитал, т.ч.:	8 843	15 627
Финансови пасиви	8 843	15 627
Намален с:	(44 339)	(33 754)
паричните средства и парични еквиваленти		
Нетен дългов капитал	(35 496)	(18 127)
Общо собствен капитал	96 341	80 599
Общо капитал	60 845	62 472
Съотношение на задлъжнялост	(0.58)	(0.29)

4. Финансови рискове

В хода на обичайната си дейност дружеството може да бъде изложено на различни финансови рискове, най-важните от които са: валутен риск, кредитен риск и ликвиден риск. Затова общото управление на риска е фокусирано върху минимизирането на потенциалните отрицателни ефекти, които биха могли да се отразят върху финансовите резултати. Финансовите рискове текущо се идентифицират, измерват и наблюдават с помощта на различни контролни механизми, за да се определят адекватни цени на услугите, предоставяни от дружеството, да се оценят адекватно формите на поддържане на свободните ликвидни средства, без да се допуска неоправдана концентрация на даден риск.

По-долу са описани различните видове рискове, на които е изложена групата при осъществяване на дейността си, както и възприетият подход при управлението на тези рискове.

Кредитен риск

При осъществяване на своята дейност групата е изложена на кредитен риск, който е свързан с риска някой от контрагентите ѝ да не бъде в състояние да изплати изцяло и в обичайно предвидените срокове задълженията си към него.

Финансовите активи на групата са концентрирани в три групи: парични средства и вземания от клиенти, финансови активи – предоставени заеми, вземания по финансов лизинг.

Паричните средства в групата и разплащателните операции са съсредоточени в следните банки - КТБ АД, ПИБ АД, Уникредит Булбанк АД, МКБ ЮнионБанк АД, ОББ АД. Ръководството счита, че не е налице риск, доколкото обслужващите банки са със стабилна ликвидност.

31.12.2013 г.	Просрочени		С ненастъпна падеж		Общо
	обезценени	не обезценени	обезценени	не обезценени	
Нетекущи активи	-	277	-	11 956	12 233
Нетекущи финансови активи от свързани лица	-	-	-	3	3
Нетекущи финансови активи	-	277	-	-	277
Нетекущи търговски и други вземания от свързани лица	-	-	-	7 059	7 059
Нетекущи търговски и други вземания	-	-	-	4 894	4 894
Текущи активи	-	-	-	90 072	90 072
Текущи финансови активи от свързани лица	-	-	-	217	217
Текущи финансови активи	-	-	-	6 331	6 331
Текущи търговски и други вземания от свързани лица	-	-	-	29 257	29 257
Текущи търговски и други вземания	6 678	-	-	54 267	60 945
Текущи търговски и други вземания-обезценка	(6 678)	-	-	-	(6 678)
Общо финансови активи	-	277	-	102 028	102 305

Ликвиден риск

Ликвидният риск се изразява в негативната ситуация групата да не бъде в състояние да посрещне безусловно всички свои задължения съгласно техния падеж. Тя провежда консервативна политика по управление на ликвидността, чрез която постоянно поддържа оптимален ликвиден запас парични средства и добра способност за финансиране на стопанската си дейност. Текущо матуритетът и своевременното осъществяване на плащанията се следи от финансово-счетоводния отдел, като се поддържа необходимата информация за наличните парични средства и предстоящите плащания.

31.12.2013 г.	на вижда ане	до 1 м.	2-3 м.	4-6 м.	7-12 м.	1-2 г.	3-5 г.	над 5 г.	без матур итет	Общо
Нетекущи активи	-	-	-	-	-	5 259	6 793	181	-	12 233
Нетекущи финансови активи от свързани лица						3				3
Нетекущи финансови активи						35	61	181		277
Нетекущи търговски и други вземания от свързани лица						1 031	6 028			7 059
Нетекущи търговски и други вземания						4 190	704			4 894
Нетекущи пасиви	1 147	-	-	-	-	8 605	2 793	125	4	12 674
Нетекущи финансови пасиви към свързани лица										-
Нетекущи финансови пасиви						2 635	1 153		4	3 792
Нетекущи търговски и други задължения към свързани лица						1 389	268			1 657
Нетекущи търговски и други задължения	1 147					4 581	1 372	125		7 225
Нетен ликвиден дисбаланс дългосрочен	(1 147)	-	-	-	-	(3 346)	4 000	56	(4)	(441)
Кумулативен ликвиден дисбаланс дългосрочен	(1 147)	(1 147)	(1 147)	(1 147)	(1 147)	(4 493)	(493)	(437)	(441)	(441)
Текущи активи	44 296	22 454	23 473	17 729	21 636	-	-	-	9 174	138 762
Текущи финансови активи от свързани лица					217					217
Текущи финансови активи		39	4 248	6	6 389					10 682
Текущи търговски и други вземания от свързани лица		4 228	8 097	4 431	3 641				8 860	29 257
Текущи търговски и други вземания		18 144	11 128	13 292	11 389				314	54 267
Парични средства и парични еквиваленти	44 296	43								44 339
Текущи пасиви	-	41 866	19 731	8 109	22 679	-	-	-	-	92 385
Текущи финансови пасиви към свързани лица					21					21
Текущи финансови пасиви		130	408	613	4 223					5 374
Текущи търговски и други задължения към свързани лица		8 947	6 641	1 988	10 593				28 169	
Текущи търговски и други задължения		32 789	12 682	5 508	7 842					58 821
Нетен ликвиден дисбаланс - краткосрочен	44 296	(19 412)	3 742	9 620	(1 043)	-	-	-	9 174	46 377
Кумулативен ликвиден дисбаланс - краткосрочен	44 296	24 884	28 626	38 246	37 203	37 203	37 203	37 203	46 377	46 377
Общо финансови активи	44 296	22 454	23 473	17 729	21 636	5 259	6 793	181	9 174	150 995
Общо финансови пасиви	1 147	41 866	19 731	8 109	22 679	8 605	2 793	125	4	105 059
Общо Нетен ликвиден дисбаланс	43 149	(19 412)	3 742	9 620	(1 043)	(3 346)	4 000	56	9 170	45 936

Общо Кумулативен ликвиден дисбаланс	43 149	23 737	27 479	37 099	36 056	32 710	36 710	36 766	45 936	45 936
--	--------	--------	--------	--------	--------	--------	--------	--------	--------	--------

Пазарен риск

Лихвен риск

Лихвен риск е рискът, че справедливата стойност или бъдещите парични потоци на държаните от групата финансови активи и пасиви ще варират поради промени в пазарните лихви. Инструментите с фиксиран лихвен процент са изложени на риск на справедливата стойност на лихвения процент - промените в нивата на пазарния лихвен процент ще влияят на стойността на държаните финансови активи и пасиви с фиксирана лихва. Финансовите активи и пасиви с плаващ лихвен процент са изложени на риск на паричния поток - бъдещите парични потоци от тях ще зависят от промени в пазарните лихвени проценти.

Като цяло в структурата на активите и пасивите на групата, лихвоносните финансови активи и пасиви имат значителен дял, представляващи вземания и задължения по договори за финансов лизинг, получени и предоставени заеми.

31.12.2013 г.	безлихвени	с плаващ лихвен %	с фиксиран лихвен %	Общо
Нетекущи активи	11 956	-	277	12 233
Нетекущи финансови активи от свързани лица	3			3
Нетекущи финансови активи			277	277
Нетекущи търговски и други вземания от свързани лица	7 059			7 059
Нетекущи търговски и други вземания	4 894			4 894
Нетекущи пасиви	8 882	3 544	-	12 426
Нетекущи финансови пасиви към свързани лица				-
Нетекущи финансови пасиви		3 544		3 544
Нетекущи търговски и други задължения към свързани лица	1 657			1 657
Нетекущи търговски и други задължения	7 225			7 225
Издаване на дългосрочен риск	3 074	(3 544)	277	(193)
Текущи активи	84 717	23 102	26 592	134 411
Текущи финансови активи от свързани лица	148		69	217
Текущи финансови активи	112		6 219	6 331
Текущи търговски и други вземания от свързани лица	29 257			29 257
Текущи търговски и други вземания	54 267			54 267
Парични средства и парични еквиваленти	933	23 102	20 304	44 339
Текущи пасиви	87 015	-	4 948	91 963
Текущи финансови пасиви към свързани лица	11		10	21
Текущи финансови пасиви	14		4 938	4 952
Текущи търговски и други задължения към свързани лица	28 169			28 169
Текущи търговски и други задължения	58 821			58 821
Издаване на краткосрочен риск	(2 298)	23 102	21 644	42 448
Общо финансови активи	96 673	23 102	26 869	146 644
Общо финансови пасиви	95 897	3 544	4 948	104 389
Общо издаване на лихвен риск	776	19 558	21 921	42 255

Анализ на чувствителността към промени в лихвените равнища

Ефект върху печалба/загуба нето от данъци	31.12.2013 г.
При увеличение на лихвени нива с 0.5%	88
При намаление на лихвени нива с 0.5%	(88)

Валутен риск

Групата не е изложена на валутен риск поради факта, че всички сделки и операции в предприятията се извършват основно в евро и/или лева. Евентуалните промени в курса на щатския долар и други валути биха довели до несъществен ефект за групата поради наличието на незначителни количества парични средства в тези валути.

31.12.2013 г.	в USD	в EUR	други валути	в BGN	Общо
Нетекущи активи	-	277	-	11 956	12 233
Нетекущи финансови активи от свързани лица				3	3
Нетекущи финансови активи		277			277
Нетекущи търговски и други вземания от свързани лица				7 059	7 059
Нетекущи търговски и други вземания				4 894	4 894
Нетекущи пасиви	-	3 544	-	8 882	12 426
Нетекущи финансови пасиви към свързани лица					-
Нетекущи финансови пасиви		3 544			3 544
Нетекущи търговски и други задължения към свързани лица				1 657	1 657
Нетекущи търговски и други задължения				7 225	7 225
Издаване на дългосрочен риск	-	(3 267)	-	3 074	(193)
Текущи активи	55	1 035	1 709	131 612	134 411
Текущи финансови активи от свързани лица				217	217
Текущи финансови активи				6 331	6 331
Текущи търговски и други вземания от свързани лица			1 115	28 142	29 257
Текущи търговски и други вземания				54 267	54 267
Парични средства и парични еквиваленти	55	1 035	594	42 655	44 339
Текущи пасиви	23	9 106	33	90 487	99 649
Текущи финансови пасиви към свързани лица				21	21
Текущи финансови пасиви		1 263		3 689	4 952
Текущи търговски и други задължения към свързани лица	23	157	4	27 985	28 169
Текущи търговски и други задължения		7 686	29	58 792	66 507
Издаване на краткосрочен риск	32	(8 071)	1 676	41 125	34 762
Общо финансови активи	55	1 312	1 709	143 568	146 644
Общо финансови пасиви	23	12 650	33	99 369	112 075
Общо издаване на валутен риск	32	(11 338)	1 676	44 199	34 569

5. Корекция на грешки и промени в счетоводна политика, рекласификации

През текущия период не са извършвани корекции на грешки.

През 2013г. във връзка с промяна на разпоредбите на МСС 19 „Доходи на наети лица” в сила от 01.01.2013г. групата е извършила промяна в счетоводната си политика по отношение на признаването на актюерски печалби и загуби. Извършена е прекласификация и натрупаните актюерски печалби и загуби са посочени в друг всеобхватен доход. Направено е и съответстващо преизчисление на началните салда съгласно изискванията на МСС 8. Поради несъщественост на сумата касаеща 2012г. (102 х.лв.) не е представена сравнителна информация в отчета за финансовото състояние към началото на предходния период.

През 2013г. дружеството не е извършвало други промени в счетоводната си политика, последната е последователна с прилаганата в предходни периоди.

6. Ключови приблизителни оценки и преценки на ръководството с висока несигурност

В настоящия финансов отчет при определяне на стойността на някои от активите, пасивите, приходите и разходите ръководството е направило някои счетоводни предположения и

приблизителни счетоводни преценки. Всички те са направени на основата на най-добрата преценка и информация, с която е разполагало ръководството към края на отчетния период. Действителните резултати биха могли да се различават от представените в настоящия финансов отчет.

6.1. Обезценка на материални запаси

Към края на отчетния период ръководството прави преглед на наличните материални запаси – материали, продукция, стоки, за да установи дали има такива, на които нетната реализуема стойност е по-ниска от балансовата им стойност. При този преглед към 31.12.2013 г. не са установени индикации за обезценка на материални запаси.

6.2. Обезценка на вземания

Към края на всеки отчетен период ръководството извършва преглед на приблизителна оценка за загуби от съмнителни и несъбираеми вземания.

Обезценка на търговски вземания се формира когато са налице обективни доказателства, че няма да може да се събере цялата сума по тях съгласно оригиналните условия на вземанията. За такива доказателства ръководството приема: установяването на значителни финансови затруднения на длъжника по вземането, вероятност длъжникът да влезе в процедура на несъстоятелност или друга финансова реорганизация.

Определен е обичаен период от 120 дни, за който не начислява лихви на контрагентите. За част от клиентите, с които Групата поддържа дългосрочно търговско сътрудничество се допуска по-дълъг период (до 180-240 дни). След изтичане на обичайния или конкретно договорен период, ръководството прави преглед на цялата експозиция на клиента и преценява наличието на условия за обезценка. Тези обстоятелства се вземат под внимание от ръководството, когато се определя и класифицира дадено вземане за обезценка. Стойността на обезценката е разликата между балансовата стойност на даденото вземане и сегашната стойност на прогнозираните бъдещи парични потоци, дисконтирани по оригинален ефективен лихвен процент. Към края на отчетния период, на база на предвижданията на Ръководството е извършена обезценка на: търговски и други вземания в размер на 2 029 хил.лв, за които има висока несигурност по отношение на събирането им.

Движение на коректива за обезценка

Вид	31.12.2012 г.	Движение за 2013		31.12.2013
		увеличение	намаление	
Търговски и други вземания	4 826	2 029	(21)	6 834
Търговски заеми	3 347		(3 347)	-
Общо	8 173	2 029	(3 368)	6 834

6.3. Признаване на приходи по договори за строителство (дългосрочни договори за услуги)

Към края на отчетния период, ръководството извършва преглед на незавършените строителни договори, чрез метода процент на завършеност или определяне на фактически извършените работи. На базата на този преглед се правят най-добрите приблизителни оценки за извършените работи и определяне етапа на завършеност на договорите.

6.4. Обезценка на имоти, машини, съоръжения и оборудване

Съгласно изискванията на МСС 36 към края на отчетния период се прави преценка дали съществуват индикации, че стойността на даден актив от Имотите, машините и съоръженията е обезценена. В случай на такива индикации се изчислява възстановимата стойност на актива и се определя загубата от обезценка. Към 31.12.2013г. не е отчетена обезценка на имоти, машини, съоръжения и оборудване.

6.5. Актюерски оценки

При определяне на сегашната стойност на дългосрочните задължения към персонала при пенсиониране са използвани изчисления на сертифицирани актюери, базирани на предположения за смъртност, темп на текучество на персонала, бъдещо ниво на работни заплати и дисконтов фактор, които предположения са преценени от ръководството като разумни и уместни за групата.

Във връзка с промяната на МСС 19 в сила от 01.01.2013г. групата е извършила прекласификация и е отнесла натрупаните актюерски печалби и загуби в друг всеобхватен доход. Направено е и съответстващо преизчисление на началните салда съгласно изискванията на МСС 8. Поради несъщественост на сумата касаеща 2012г. (102 х.лв.) не е представена сравнителна информация в отчета за финансовото състояние към началото на отчетния период.

7. Оперативен лизинг

Групата ползва активи на оперативен лизинг. Съгласно договорите бъдещите минимални лизингови плащания по тези договори са както следва:

Бъдещи минимални лизингови плащания към 31.12.2013г. към несвързани лица				
	До 1 г.	От 1 г.-до 5 г.	Над 5 г.	Общо
Лизингови плащания	97	115		212
Общо	97	115	-	212

Бъдещи минимални лизингови плащания към 31.12.2013 г. към свързани лица				
	До 1 г.	От 1 г.-до 5 г.	Над 5 г.	Общо
Лизингови плащания	159	275		434
Общо	159	275	-	434

Групата отдава активи на оперативен лизинг. Съгласно договорите бъдещите минимални лизингови плащания по тези договори са както следва:

Бъдещи минимални лизингови постъпления към 31.12.2013г. от несвързани лица				
	До 1 г.	От 1 г.-до 5 г.	Над 5 г.	Общо
Лизингови постъпления	25	66		91
Общо	25	66	-	91

Бъдещи минимални лизингови постъпления към 31.12.2013 г. от свързани лица				
	До 1 г.	От 1 г.-до 5 г.	Над 5 г.	Общо
Лизингови постъпления	6			6
Общо	6	-	-	6

8. Условни активи и пасиви

Поръчителства и предоставени гаранции

Условни активи, включващи: издадени банкови гаранции за обезпечаване изпълнение на договори на дружества в групата:

Договор/контрагент	Учредена гаранция, обезпечение от контрагент	Сума на усвоения лимит/обезпечението
Рамков договор за банкови гаранции	64/26.04.2010/Уникредит Булбанк АД	37 831
Рамков договор за банкови гаранции	300-353А/05.03.2008/МКБ Юнионбанк АД	18 501
Рамков договор за банкови гаранции	Сосиете Женерал Експресбанк АД	19 857
Рамков договор за банкови гаранции	КТБ АД	6 335
Договор за заместване в дял	КТБ АД	1 782

Условни пасиви, включващи: издадени записи на заповед в полза на търговски банки по договори за заеми и банкови гаранции и в полза на лизингодатели:

Договор/контрагент	Учредена гаранция, обезпечение в полза на контрагент	Сума на обезпечението
Банков револвиращ кредит МКБ Юнионбанк АД	МКБ Юнионбанк АД Запис на заповед	3 234
Рамков договор за банкови гаранции	МКБ Юнионбанк АД Запис на заповед	За всяка издадена банкова гаранция
Сожелиз България ЕООД	Сожелиз България ЕООД Запис на заповед	259

Групата има поет ангажимент за закупуване на активи в размер на 2 930 х.лв. по споразумение с доставчик от 09.07.2012 г.

Съдебни дела

„Трейс Груп Холд” АД

Дружеството е ищец по следните дела:

На 07.01.2013г. е вписана четвърта по ред ипотека в полза на Трейс Груп Холд АД за сумата от 91 391.40 евро по заведеното през 2011г. дело 023 О 148/11 на съда в гр.Мюнхен, Германия с финансов интерес от 84 хил.евро за събиране на вземане за платен аванс за доставка на машина за направа на бетонови канавки срещу МК-Nutzfahrzeuge-Vermittlung von Maschinen und Nutzfahrzeugen. Ответникът е обявил „лична процедура по несъстоятелност”.

Дружеството в качеството му на съдружник в Трейс Виа Д33Д е завело дело 4573/2013 срещу Столична Община относно неизплатени суми по договор N РД-55-412/20.08.2010г. с финансов интерес 442 176.93 лв.

„Трейс-София” АД

Дружеството е ответник по съдебно дело с търговски характер с финансов интерес към 31.12.2013г. в размер на 465 х.лв. Ръководството счита, че вероятният изход в полза на дружеството е висок, поради което не са признавани провизии.

„Инфрастрой” ООД

Към 31.12.2013 г. „Инфрастрой” ЕООД има неприключила данъчна ревизия, която към края на отчетния период няма постановено окончателно съдебно решение.

По повод извършвана на Дружеството обща данъчна ревизия, започнала през 2009 година, е издаден ревизионен акт, връчен на 10.05.2010г. Данъчната ревизия е във връзка с искане за възстановяване на данъчен кредит за период 01 - 04.2009г. в размер на 927 хил.лв. Данъчната ревизия обхваща следните задължения по периоди:

Данъци по ЗКПО – 01.01.2008-31.12.2008

Данъци по ЗДДФЛ – 01.07.2008-31.05.2009

Данък по ЗДДС – 01.08.2008-31.05.2009

Задължения по осигурителни вноски – 01.07.2008-31.05.2009

Дружеството е подало жалба до Директора на Дирекция „ОУИ” при ТД на НАП – гр. Велико Търново за отмяна на Ревизионния акт. Назначена е нова ревизия през месец Юли 2010 година, която приключва с издаване на нов ревизионен акт с № 071102204/29.09.2011г.

На 13.10.2011г. Дружеството подава жалба срещу последният ревизионен акт. С Решение № 13/10.01.2012г. Директора на Дирекция „ОУИ” го потвърждава.

Образувано е административно дело 126/2012г. на Административен съд Велико Търново от „Инфрастрой” ЕООД срещу Директор на Дирекция „ОУИ” Велико Търново.

Делото е в процес на обжалване и адвокатите на дружеството, считат че съществува висока сигурност за спечелване на делото от дружеството, поради което във финансовия отчет към 31.12.2013г. не са начислявани допълнителни провизии.

„Трейс-Бургас” ЕАД

Дружеството е ищец по съдебни дела с търговски характер с финансов интерес към 31.12.2013г. в размер на 123 х.лв. Ръководството счита, че вероятният изход в полза на дружеството е висок, поради което не са извършвани обезценки.

Дружеството е ответник по съдебни дела с търговски характер с финансов интерес към 31.12.2013г. в размер на 4 х.лв. Ръководството счита, че вероятният изход в полза на дружеството е висок, поради което не са признавани провизии.

„Трейс Кърджали” АД

Дружеството е ищец по съдебно дело с търговски характер с финансов интерес към 31.12.2013г. в размер на 165 х.лв. Към датата на одобрение на този финансов отчет е подписано споразумение между страните за извънсъдебно уреждане на имуществените отношения между страните.

9. Оперативни сегменти

Групата функционира в един бизнес сектор, а извършваните основни услуги както и произвежданата продукция от всички дружества са свързани и участват на различни етапи в основната дейност. Добитите материали и произведените продукти представляват значителен дял от влаганите материали в СМР услугите. Също така рисковете и изгодите, свързани с основната дейност на Групата не биха могли да бъдат разграничени поради сходството в същността на извършваните услуги характеристиките на средата и клиентите на предприятията. Поради това Групата е приела да отчита своята дейност единствено на база на географския принцип.

Основни клиенти на Групата сделките, от които възлизат на повече от 10 % от общите приходи са:

- Изпълнителна Агенция Пътища
- Метрополитен ЕАД
- Министерство на Регионално Развитие и Благоустройството
- Общини

Реализираните приходи по продукти и услуги са представени в Приложение 2.1 към годишния финансов отчет, причислението им към страната и извън нея е както следва:

Оперативни сегменти	България	Сърбия	Оман	Общо	Консоли-	Група
Към 31 декември 2013 г.					дация	
Приходи	322 453	78	-	322 531	(18)	322 513
от външни клиенти	322 444	60		322 504		322 504
от други сегменти		18		18	(18)	-
други приходи	9			9		9
Финансови приходи	393	158	19	570	(52)	518
в т.ч. Приходи от лихви	457	151	19		(47)	(47)
Разходи	(289 899)	(1 637)	-	(291 536)	1 092	(290 444)
Разходи за материали	(56 002)	(16)		(56 018)		(56 018)
Разходи за външни услуги	(204 774)	(1 098)		(205 872)	952	(204 920)
Разходи за амортизации	(7 135)	(18)		(7 153)		(7 153)
Разходи за възнаграждения	(17 872)	(336)		(18 208)		(18 208)
Разходи от обезценки	(2 029)	(140)		(2 169)	140	(2 029)
Други разходи	(2 087)	(29)		(2 116)		(2 116)
Корективни суми	(12 341)			(12 341)		(12 341)
Финансови разходи	(1 708)	(235)		(1 943)	38	(1 905)
в т.ч. Разходи от лихви	(637)	(38)		(675)	38	(637)
Продажби на ДА	57			57		57
Дял от асоциирани предприятия	86			86		86
Разходи за данъци	(2 314)	3		(2 311)		(2 311)
Печалба / Загуба	16 727	(1 633)	19	15 113	1 060	16 173
Сегментни активи	238 653	7 303	512	246 468	(1 939)	244 529
Сегментни пасиви	141 478	8 321		149 799	(1 550)	148 249
Инвестиции, по метода на собствения капитал	1 540			1 540		1 540
Придобити нетекущи активи	1 326	185		1 511		1 511
Активи по отсрочени данъци	2 915	3		2 918		2 918

Оперативни сегменти	България	Сърбия	Оман	Общо	Консоли-	Група
Към 31 декември 2012 г.					дация	
Приходи в т.ч.	302 614	169	-	302 783	(78)	302 705
от външни клиенти	302 612	91		302 703		302 703
от други сегменти		78		78	(78)	-
други приходи	2			2		2
Финансови приходи	693	12	19	724	(19)	705
в т.ч. Приходи от лихви	657	12	19	688	(19)	669
Разходи в т.ч.	(292 533)	(160)	(2)	(292 695)	78	(292 617)
Разходи за материали	(71 025)	(9)		(71 034)		(71 034)
Разходи за външни услуги	(191 779)	(17)	(2)	(191 798)	78	(191 720)
Разходи за амортизации	(7 278)	(15)		(7 293)		(7 293)
Разходи за възнаграждения	(18 598)	(92)		(18 690)		(18 690)
Разходи от обезценки	(1 992)			(1 992)		(1 992)
Други разходи	(1 861)	(27)		(1 888)		(1 888)
Корективни суми	(6 465)			(6 465)		(6 465)
Финансови разходи	(2 970)	(19)		(2 989)	19	(2 970)
в т.ч. Разходи от лихви	(1 836)	(19)		(1 855)	19	(1 836)
Продажби на ДА	11			11		11
Дял от асоциирани предприятия	80			80		80

Разходи за данъци	82	(20)		62		62
Печалба / Загуба	1 512	(18)	17	1 511	-	1 511
Сегментни активи	204 949	440	495	205 884	(493)	205 391
Сегментни пасиви	125 136	15		125 151	(493)	124 658
Инвестиции, по метода на собствения капитал	1 470			1 470		1 470
Придобити нетекущи активи	18 771			18 771		18 771
Активи по отсрочени данъци	3 369	3		3 372		3 372

10. Събития след края на отчетния период

Между датата на отчета и датата на одобрението му за публикуване са настъпили следните събития, които да изискват оповестявания във финансовия отчет:

➤ На извънредно общо събрание на акционерите на Трейс Груп Холд АД проведено на 31.01.2014г. е взето решение за обратно изкупуване на акции на Трейс Груп Холд АД при следните условия:

1. Максимален брой акции, подлежащи на обратно изкупуване - до 3 % от общия брой акции, издадени от дружеството;
2. Срок на извършване на изкупуването - не по-дълъг от 5 / пет/ години. Извънредното Общо събрание на акционерите овластява СД да определи конкретните дати за начало и край на обратното изкупуване.
3. Цена на обратното изкупуване- минимална цена на обратното изкупуване - 3.00 лв.; максимална цена на обратното изкупуване – 9.00 лв.;
4. Овластява СД на дружеството да избере лицензиран инвестиционен посредник, чрез който да бъде извършено обратното изкупуване;
5. Възлага на СД на дружеството да определи всички останали конкретни параметри по обратното изкупуване и да извърши всички необходими правни и фактически действия в изпълнение на решенията на Извънредното Общо събрание по горните точки;
6. На основание чл. 111 ал.6 от ЗППЦК СД следва да уведоми КФН за броя собствени акции, които ще закупи и за инвестиционния посредник, на който е дадена поръчката за изкупуването. Уведомяването трябва да се извърши най-късно до края на работния ден, предхождащ деня на изкупуването.
7. Овластява СД на дружеството да се разпорежда с изкупените собствени акции след извършване на обратното изкупуване.

➤ На 18.02.2014г. в Търговския регистър е вписана промяна в състава на Съвета на директорите на Трейс Груп Холд АД. Цветан Иванов Цонев е освободен и на негово място е назначен Николай Костадинов Вълев, Манол Пейчев Денев е освободен и на негово място е назначен Боян Стоянов Делчев, Иван Димитров Христов е освободен и на негово място е назначен Галин Николаев Михайлов.

➤ На 02.04.2014г. в Търговския регистър е вписан трети Изпълнителен директор на Трейс Груп Холд АД – Боян Стоянов Делчев.

➤ На 03.04.2014г. в Търговския регистър е вписана промяна в състава на Съвета на директорите на Трейс-София АД. Боян Стоянов Делчев е освободен и на негово място е назначен Бисер Григоров Иванов. Боян Стоянов Делчев е освободен от позиция Изпълнителен директор и на негово място е назначен Бисер Григоров Иванов.

➤ На 10.02.2014г. в Търговския регистър е вписана промяна в състава на Съвета на директорите на Трейс-Бургас ЕАД. Росица Йорданова Динева – Георгиева е освободена и на нейно място е назначена Мариана Георгиева Катерова.

➤ Във връзка със съдебното дело оповестено по-горе в т. 8 „Съдебни дела” на Инфрастрой ЕООД, има постановено решение от 04.02.2014г. на Административен съд Велико Търново. Решението изменя частично ревизионен акт 071102204/29.09.2011г. Дружеството ще обжалва постановеното решение и е подало жалба до Върховния административен съд. Образувано е административно дело и е насрочена дата за заседание през м.11.2014г.

➤ На 25.02.2014г. в Търговския регистър е вписана промяна в състава на Съвета на директорите на Пи Ес Ай АД. Мариана Георгиева Катерова е освободена и на нейно място е назначена Росица Йорданова Динева – Георгиева.

➤ На 10.04.2014г. е вписана промяна в представляващия на клона на Трейс Груп Холд АД в Сърбия. Манол Пейчев Денев е освободен и на негово място е назначен Николай Костадинов Вълев.

➤ На 24.04.2014г. е вписана промяна в представляващия на Трейс Болканс, Сърбия. Николай Костадинов Вълев е освободен и на негово място е назначена Десислава Николаева Николова.

11. Действащо предприятие

Ръководството на Групата счита, че предприятията са действащи и ще останат действащи, няма планове и намерения за преустановяване на дейността.

12. Оповестяване съгласно законови изисквания

Групата оповестява начислени през 2013 г. суми за услуги, предоставени от регистрирани одитори в размер на 220 х.лв.

13. Финансови показатели

Показатели					
№	Показатели	2013 г.	2012 г.	Разлика	
		Стойност	Стойност	Стойност	%
1	Дълготрайни активи /общо/	84 250	83 634	616	1%
2	Краткотрайни активи в т.ч.	160 279	121 757	38 522	32%
3	Материални запаси	8 424	6 976	1 448	21%
4	Краткосрочни вземания	100 968	80 642	20 326	25%
5	Краткосрочни финансови активи	6 548	385	6 163	1601%
6	Парични средства	44 339	33 754	10 585	31%
7	Обща сума на активите	244 529	205 391	39 138	19%
8	Собствен капитал	96 341	80 599	15 742	20%
9	Финансов резултат	16 365	1 527	14 838	972%
10	Дългострочни пасиви	12 911	5 875	7 036	120%
11	Краткосрочни пасиви	135 338	118 783	16 555	14%
12	Обща сума на пасивите	148 249	124 658	23 591	19%
13	Приходи общо	323 031	303 410	19 621	6%
14	Приходи от продажби	322 504	302 703	19 801	7%
15	Разходи общо	304 690	302 052	2 638	1%

Коефициенти

№	Коефициенти	2013 г.	2012 г.	Разлика	
		Стойност	Стойност	Стойност	%
Рентабилност:					
1	На собствения капитал	0.17	0.02	0.15	797%
2	На активите	0.07	0.01	0.06	800%
3	На пасивите	0.11	0.01	0.10	801%
4	На приходите от продажби	0.05	0.01	0.05	906%
Ефективност:					
5	На разходите	1.06	1.00	0.06	6%
6	На приходите	0.94	1.00	(0.05)	-5%
Ликвидност:					
7	Обща ликвидност	1.18	1.03	0.16	16%
8	Бърза ликвидност	1.12	0.97	0.16	16%
9	Незабавна ликвидност	0.38	0.29	0.09	31%
10	Абсолютна ликвидност	0.33	0.28	0.04	15%
Финансова автономност:					
11	Финансова автономност	0.65	0.65	0.00	1%
12	Задлъжнялост	1.54	1.55	(0.01)	-1%